



KIT DE TALADRO PERCUTOR/ ROTOMARTILLO Y MULTITOOLS RECARGABLES 18V

TP 813/18 - MU 800/18 k2



MANUAL DE INSTRUCCIONES Y GARANTÍA



ATENCIÓN

Lea, entienda y siga todas las instrucciones de seguridad de este manual antes de usar esta herramienta.
La imagen es ilustrativa, el producto puede variar.

ÍNDICE

Información importante	3
Introducción	3
Normas generales de seguridad	3
Descripción de herramienta	5
Especificaciones técnicas	5
Normas específicas de seguridad	6
Instrucciones de operación	6
Mantenimiento	8
Reparación	8
Cable de extensión	9
Despiece	10
Listado de partes	11
Manual Multitools	12
Descripción de herramienta	12
Especificaciones técnicas	12
Normas específicas de seguridad	12
Consejos de uso	13
Mantenimiento	15
Reparación	15
Cable de extensión	16
Despiece	17
Listado de partes	18

SÍMBOLOS DE SEGURIDAD

	Lea el manual de usuario		Use guantes de seguridad		Corriente directa
	Use protección ocular		Símbolo de alerta seguridad		Velocidad en vacío
	Use protección auditiva		Riesgo eléctrico		Clase II
	Use protección respiratoria		Hz Hertz		Terminales de conexión a tierra
	Use casco de seguridad		W Watts		Revoluciones por minuto
	Use botas de seguridad		min. Minutos		V Voltios
			Corriente alterna		A Amperes

RECICLADO DE PARTES



Protección del medio ambiente

Separación de desechos: Este producto no debe desecharse con la basura doméstica normal. Si llega el momento de reemplazar su producto o este ha dejado de tener utilidad para usted, asegúrese de que se deseché por separado.



La separación de desechos de productos usados y embalajes permite que los materiales puedan reciclarse y reutilizarse. La reutilización de materiales reciclados ayuda a evitar la contaminación medioambiental y reduce la demanda de materias primas.

INFORMACIÓN IMPORTANTE

NO UTILICE LA HERRAMIENTA SIN LEER Y COMPRENDER ESTE MANUAL COMPLETAMENTE.

» **Cuando se disponga a usar cualquier herramienta, SIEMPRE utilice el equipamiento de seguridad recomendado**, incluidos gafas o visera de seguridad, protectores auditivos, ropa protectora y guantes de seguridad. Utilice una mascarilla o protección respiratoria si la máquina genera polvo o partículas que puedan permanecer suspendidas en el aire.

» **Si tiene dudas, no conecte la herramienta.** ASESÓRESE convenientemente.

» **La herramienta solo debe utilizarse para su finalidad establecida.** Cualquier uso distinto de los mencionados en este manual se considerará un caso de mal uso.

» **EL USUARIO, y no el fabricante o distribuidor, SERÁ RESPONSABLE DE CUALQUIER DAÑO O LESIÓN**, deterioro, rotura o desgaste prematuro resultante de esos casos de uso inapropiado, incluyendo el mantenimiento inadecuado o nulo y cuidados insuficientes.

» **Para utilizar adecuadamente su herramienta, debe cumplir las regulaciones de seguridad**, las indicaciones de montaje y las instrucciones de uso que se incluyen en este Manual. Quienes utilicen una máquina o

realicen su mantenimiento deben conocer este manual y estar informados de sus peligros potenciales.

» **Los niños y las personas débiles NO DEBEN UTILIZAR esta herramienta.** Debe supervisarse a los niños en todo momento si están en la zona en la que se está utilizando la herramienta.

» **También es imprescindible que cumpla las regulaciones de prevención de accidentes en su área vigentes.** Esto es extensible a las normas generales de seguridad e higiene laboral.

» **El fabricante no será responsable de modificaciones realizadas a la herramienta ni de daños derivados de estas.**

» **Ni siquiera cuando la herramienta se utilice según se indica, es posible eliminar todos los factores de riesgo residuales.** El usuario deberá estar siempre atento y alerta mientras utiliza la máquina.

» **Antes de utilizar la herramienta deberá familiarizarse con sus comandos y funciones específicas**, de este modo podrá mantener total control durante su funcionamiento

INTRODUCCIÓN

! ADVERTENCIA

Lea y entienda todas las instrucciones. La falta de seguimiento de las instrucciones listadas abajo puede resultar en una descarga eléctrica, fuego y/o lesiones personales serias.

Su herramienta tiene muchas características que harán su trabajo más rápido y fácil. Seguridad, comodidad y confiabilidad fueron tenidas como prioridad para el diseño de esta herramienta, lo que hace más fácil su mantenimiento y operación.

GUARDE ESTAS INSTRUCCIONES

NORMAS GENERALES DE SEGURIDAD

! ADVERTENCIA

Lea y entienda todas las instrucciones. La falta de seguimiento de estas, puede resultar en una descarga eléctrica, fuego y/o lesiones personales serias.

ÁREA DE TRABAJO

» **Mantenga su área de trabajo limpia y bien iluminada.** Mesas desordenadas y áreas oscuras pueden causar accidentes.



» **No use la máquina en atmósferas explosivas, con presencia de líquidos inflamables, gases o polvo.** La herramienta eléctrica genera chispas y estas pueden provocar incendios.

» **Mantenga a los observadores, niños y visitantes lejos de la máquina mientras la está operando.** Las distracciones pueden causar la pérdida del control.

SEGURIDAD ELÉCTRICA



» **Evite el contacto del cuerpo con las superficies descargadas a tierra tales como tubos, radiadores y refrigeradores.** Hay un aumento de riesgos de descarga eléctrica si su cuerpo es descargado a tierra.

» **No exponga la máquina a la lluvia o a condiciones de humedad.** La entrada de agua a la máquina aumentará el riesgo de una descarga eléctrica.

» **No abuse del cable. Nunca use el cable para llevar la herramienta o el cargador ni tire de este para sacarlo del tomacorriente.** Mantenga el cable lejos del calor, aceite, bordes filosos o partes móviles. Reemplace los cables dañados inmediatamente. Los cables dañados incrementan los riesgos de descarga eléctrica.

» **Cuando esté usando la máquina al aire libre, use un prolongador para exteriores marcado con "W-A" o "W".** Esto está pensado para trabajar en exteriores y reducen el riesgo de descarga eléctrica.

» **Si el cordón de alimentación se daña, deberá ser reemplazado por el fabricante o su representante.**

» **Las fichas de las herramientas deben coincidir con el tomacorriente,** no las modifique bajo ninguna forma.

» **No utilice adaptadores para herramientas eléctricas con toma a tierra.** Las fichas sin modificar y tomacorrientes que encajen correctamente reducen el riesgo de choque eléctrico.

SEGURIDAD PERSONAL



ADVERTENCIA

Este aparato no está destinado para ser utilizado por niños o personas cuyas capacidades físicas, sensoriales o mentales sean diferentes, estén reducidas o carezcan de experiencia o conocimiento, a menos que dichas personas reciban una supervisión o capacitación para el funcionamiento del aparato por una persona responsable de su seguridad. Los niños deben ser supervisados, no deben utilizar los aparatos como juguete.

» **Manténgase alerta, mire lo que está haciendo y use el sentido común cuando esté usando la máquina.** No la use cuando esté cansado o bajo la influencia de drogas, alcohol o medicación. Un momento de desatención mientras opera la herramienta puede tener como resultado una lesión seria.

» **Siempre use el equipo de seguridad: protección ocular, máscara para polvo, zapatos de seguridad antideslizantes, casco o protección auditiva.** Use la ropa, guantes y calzado adecuados, que no le queden flojos, esto permitirá un mejor control de la herramienta en situaciones inesperadas.

» **No use joyería y contenga su pelo.** Mantener la vestimenta, guantes y pelo lejos de las partes móviles, evitará que sean atrapados.

» **Evite el arranque accidental.** Asegúrese de que el interruptor esté en la posición de apagado antes de conectar la batería. Llevar la máquina con el dedo en el interruptor de encendido podría ocasionar accidentes.

» **Antes de conectar el cargador a una fuente de energía (tomacorriente, salida, etc.), asegúrese de que el voltaje de provisión sea el mismo que el mencionado en el plato nominal de la herramienta.** Una fuente de potencia mayor que la especificada para la máquina puede ocasionar lesiones serias para el usuario como también puede dañar la máquina.

USO Y CUIDADO DE LA MÁQUINA



» **Use mordazas o alguna otra manera práctica para asegurar y apoyar la pieza de trabajo en una plataforma estable.** Sostener la pieza de trabajo con las manos o contra su cuerpo es inestable y puede generar una pérdida de control.

» **No extralimite las funciones de la máquina, úsela según la aplicación adecuada.** La máquina correcta realizará mejor y de manera más segura el trabajo para el cual fue diseñada.

» **No use la máquina si el interruptor de encendido no enciende o apaga.** Cualquier máquina que no pueda ser controlada con la llave es peligrosa y debe ser reparada.

» **Desconecte el enchufe de la fuente de energía antes de hacer algún ajuste, cambiar accesorios o guardar la máquina.** Estas medidas preventivas reducen el riesgo de que la máquina se encienda accidentalmente.

» **Almacene las máquinas eléctricas fuera del alcance de los niños y cualquier otra persona que no esté capacitada en el manejo.** Las herramientas son peligrosas en manos de usuarios que no estén capacitados.

» **Hágale mantenimiento a su máquina.** Las herramientas correctamente mantenidas, con sus bordes filosos y limpios, tienen menos probabilidad de empaste y son más fáciles de controlar.

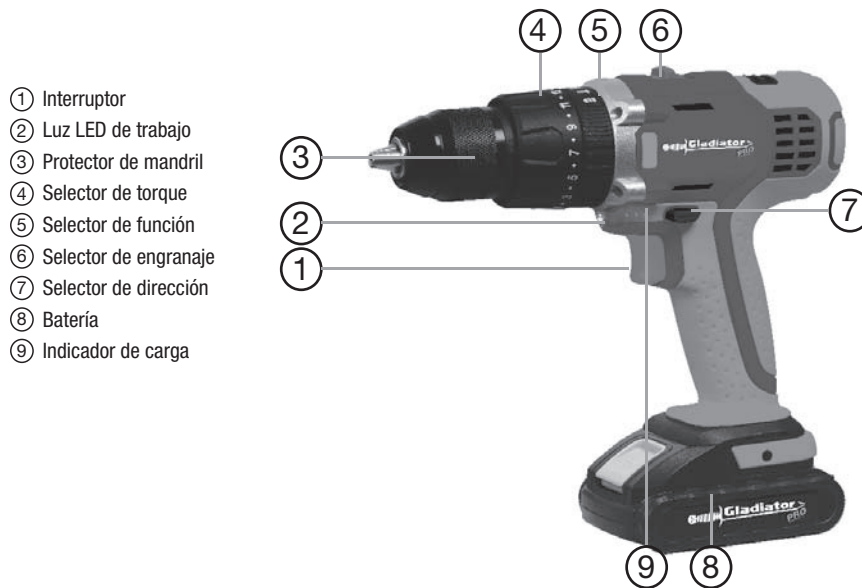
» **Chequee si hay una mala alineación o un empaste de partes móviles, rotas o cualquier otra condición que pueda afectar la operación de la máquina.** Si hay daños, repárelos antes de usarla. Muchos accidentes son causados por máquinas con un mantenimiento pobre.

» **Use solamente accesorios recomendados por el fabricante de su modelo.** Accesorios que funcionen para una máquina pueden ser peligrosos cuando son usados en otra.

» **No altere o use mal la máquina**, fue construida con precisión y cualquier alteración o modificación no especificada se considera un mal uso y puede resultar en una condición peligrosa.

» **Es recomendable que use un dispositivo de seguridad adecuado**, tal como un interruptor térmico y diferencial cuando esté usando equipos eléctricos.

DESCRIPCIÓN DE LA HERRAMIENTA



- ① Interruptor
- ② Luz LED de trabajo
- ③ Protector de mandril
- ④ Selector de torque
- ⑤ Selector de función
- ⑥ Selector de engranaje
- ⑦ Selector de dirección
- ⑧ Batería
- ⑨ Indicador de carga

ESPECIFICACIONES TÉCNICAS

DATOS TP 813/18

VELOCIDAD EN VACÍO	Alta: $n_0=0 \sim 1500/\text{min}$ Baja: $n_0=0 \sim 400/\text{min}$
TORQUE MÁXIMO	51N/m
CAPACIDAD DE MANDRIL	13mm - 1/2"
TENSIÓN NOMINAL	18V
TENSIÓN MÁXIMA	20V
CORRIENTE NOMINAL	4A
PESO	1,3kg - 2,8lb

DATOS BAT 818-2

VOLTAJE NOMINAL	18V
VOLTAJE MÁXIMO	20V
TIPO DE BATERÍA	Litio-ion
AMPERS	2A

ORIGEN: CHINA

CONTENIDO DE LA CAJA

1 taladro percutor/rotomartillo recargable, 1 multitools, 2 baterías de 18V- 2A, 1 cargador rápido de batería de 3A, Accesorios Multitools: 1 espátula, 1 cuchilla de corte, 7 hojas de lija, 1 sierra circular, 1 adaptador de aspiradora, 1 cojín de lijado. Accesorios Taladro: 1 adaptador, 6 brocas, 6 puntas de atornillador, 1 portaherramientas, 1 maletín plástico.

DATOS CHA 818

ENTRADA	
TENSIÓN NOMINAL	100-240V~
FRECUENCIA	50-60Hz
POTENCIA	66W
SALIDA	
TENSIÓN NOMINAL	21V
TENSIÓN MÁXIMA	22V
CORRIENTE NOMINAL	3A
TIPO DE AISLACIÓN	CLASE II



NORMAS ESPECÍFICAS DE SEGURIDAD

» Cuando arranque la máquina déjela correr por algunos minutos antes de usarla en la pieza de trabajo. Mire la vibración o la ondulación que puedan indicar una instalación pobre.

» Mantenga sus manos lejos de las partes móviles.

» Use protectores auriculares cuando haga perforación por impacto. La exposición al ruido puede causar pérdida de audición.

» Utilice el (los) mango (s) auxiliar (s) si se suministra con la herramienta. La pérdida de control puede causar lesiones personales.

» Sostenga la herramienta eléctrica por superficies de sujeción aisladas, cuando realice una operación en la que el accesorio de perforación pueda entrar en contacto con el cableado oculto. Un accesorio de perforación que se encuentre en contacto con un cable oculto puede hacer que las partes metálicas expuestas de la herramienta eléctrica produzcan una descarga eléctrica al operario.

PRECAUCIONES AL UTILIZAR LA HERRAMIENTA PORTÁTIL

» Este producto contiene baterías de litio-ión que deben desecharse adecuadamente.

1. Tenga en cuenta que esta herramienta siempre está en condiciones de uso, ya que no es necesario enchufarla a un tomacorriente.

2. Primero, cargue la batería.

3. Compruebe que la batería haya calzado en su sitio.

4. Cuando la herramienta no esté en uso, bloquee el gatillo interruptor.

PRECAUCIONES IMPORTANTES DE SEGURIDAD PARA EL CARGADOR

1. No exponga el cargador a la lluvia o la nieve.

2. Para reducir el peligro de daños al enchufe y el cable, tire del enchufe y no del cable al desconectar el cargador.

3. No opere el cargador si el cable o enchufe están dañados. Reemplácelos inmediatamente.

4. No opere el cargador si ha recibido un golpe fuerte, si se ha caído, o se ha dañado por cualquier causa; llévelo a un Centro de servicio autorizado.

5. No desarme el cargador. El montaje incorrecto puede ocasionar peligros de incendio o choque eléctrico.

PRECAUCIONES RELATIVAS AL USO DEL CARGADOR Y LA BATERÍA

1. Nunca intente conectar dos cargadores a la vez.

2. No desmonte la batería.

INFORMACIÓN IMPORTANTE PARA RECARGAR BATERÍAS CALIENTES

» Cuando usted usa el taladro a percusión en forma continua, las baterías del paquete de baterías pueden calentarse.

» Deje enfriar el paquete de baterías caliente durante aproximadamente 30 minutos antes de intentar recargarlo.

DESECHO DE LA BATERÍA AGOTADA

» A fin de conservar los recursos naturales, sírvase reciclar o desechar la batería adecuadamente.

» **ESTE PRODUCTO CONTIENE UNA BATERÍA DE LITIO-ION. DEBE DESECHARSE ADECUADAMENTE.** Las leyes locales, estatales o federales pueden prohibir el desecho de baterías de litio-ion en la basura normal. Consulte a las autoridades locales para obtener información acerca de las opciones disponibles de reciclaje o desecho.

INSTRUCCIONES DE OPERACIÓN

! ADVERTENCIA

» Cargue completamente la batería antes de usarla por primera vez. La batería alcanzará su capacidad máxima después de haber sido cargada y descargada varias veces.

» Evite periodos cortos de carga. Cargue la batería sólo cuando esté completamente vacía.

» El adaptador, el cargador y el paquete de baterías se calentarán al cargar. Esto es normal.

! ADVERTENCIA

Manejar la máquina a baja velocidad durante mucho tiempo aumentará el riesgo de sobrecalentamiento del motor. Para evitar el sobrecalentamiento, deje que el motor se enfríe regularmente (detenga el uso de la máquina durante 15 minutos).

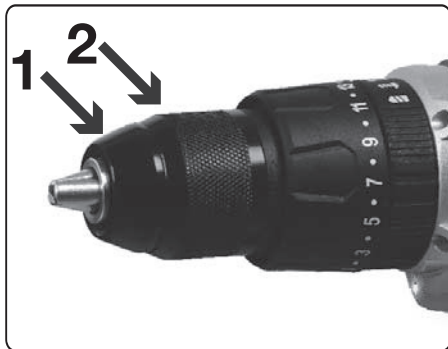
CARGA DE LA HERRAMIENTA

- » Coloque la batería en el soporte del cargador. Asegúrese de que se coloca correctamente (+ y -)
- » Enchufe la toma de corriente.
- » Cuando el indicador luminoso rojo se enciende, la batería comienza a cargarse hasta que se enciende una luz verde que indica que la batería está completamente cargada, la duración de la carga es de aproximadamente 1hs.
- » Desenchufe el enchufe después de la carga.

COLOCACIÓN DE MECHAS / BROCAS

- » Para insertar una broca / destornillador, sostenga la sección posterior del portabrocas y gire la sección delantera del portabrocas.
- » Insertar la broca / destornillador en el portabrocas.
- » Para las brocas destornillador utilice un adaptador.
- » Seleccione el destornillador correcto para evitar dañar el tornillo.
- » Apriete firmemente el portabrocas con la mano y compruebe si la broca / destornillador está firmemente asentada en el portabrocas.

1. Sección delantera del portabrocas
2. Parte trasera del portabrocas



AJUSTE DEL TORQUE

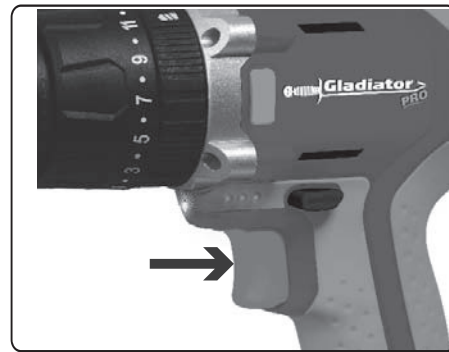
- » El ajuste de torque le ayudará a regular la potencia cuando utilice un destornillador. Esto evitará dañar la pieza de trabajo y / o el tornillo.

- » Para la perforación, ajuste el selector de torque en la posición indicada por el símbolo de la broca.

- » Consejo: Comience siempre con el ajuste de torque más bajo y aumente si es necesario.

INTERRUPTOR ENCENDIDO / APAGADO

- » Para encender la herramienta, presione el interruptor de encendido / apagado.
- » Para apagar la herramienta, suelte el interruptor de encendido / apagado.



AJUSTE BOTÓN DE GIRO

- » Presione el interruptor de sentido de giro de izquierda a derecha para perforar o introducir tornillos.

- » Presione el interruptor de sentido de giro de derecha a izquierda para desenredar la broca atascada o aflojar los tornillos.



MANTENIMIENTO

! ADVERTENCIA

Antes de limpiar o realizar cualquier mantenimiento, la herramienta no debe estar en funcionamiento. El método de limpieza más efectivo puede ser soplar con aire comprimido seco. Siempre use anteojos protectores cuando esté limpiando la máquina con aire comprimido.

! ADVERTENCIA

Es recomendable que todas las reparaciones o reemplazos sean realizados por un servicio técnico calificado.

MANTENIMIENTO GENERAL

- » Antes de cada uso inspeccione la máquina, la llave y el cable para ver si están dañados.
- » Chequee por partes dañadas, faltantes o gastadas. Chequee si hay tornillos que se perdieron, mal alineación o atascamiento de las partes móviles, o cualquier otra condición que pueda afectar la operación.

» Si ocurre una vibración anormal o un ruido anormal, apague la máquina inmediatamente y resuelva este problema antes de futuros usos.

LIMPIEZA

! ADVERTENCIA

No se recomienda el uso de productos químicos para limpiar la máquina. No use petróleo, laca, diluyentes de pintura o productos similares.

Mantenga la manija de la máquina limpia, seca y libre de aceite o grasa. Use solamente jabón suave y un paño suave y húmedo para limpiar la máquina. Muchos productos de limpieza del hogar contienen químicos los cuales pueden dañar seriamente el plástico y otras partes aisladas.

La apertura de ventilación debe mantenerse limpia siempre. No intente limpiarla introduciendo objetos punzantes a través de las aberturas.

REPARACIÓN

La reparación de la herramienta debe ser llevada a cabo solamente por un personal de reparaciones calificado. La reparación o el mantenimiento realizado por una persona no calificada puede generar peligro de lesiones.

Cuando esté reparando la máquina use únicamente partes de reemplazo idénticas.

Siga las instrucciones en la sección de mantenimiento de este manual. El uso de partes no autorizadas o la falta en el seguimiento de las instrucciones de mantenimiento pueden ocasionar el riesgo de una descarga eléctrica o lesiones.

CABLE DE EXTENSIÓN

Reemplace los cables dañados inmediatamente. El uso de cables dañados puede dar descargas eléctricas, quemar o electrocutar.

Si es necesario un cable de extensión, debe usar uno con el tamaño adecuado de los conductores.

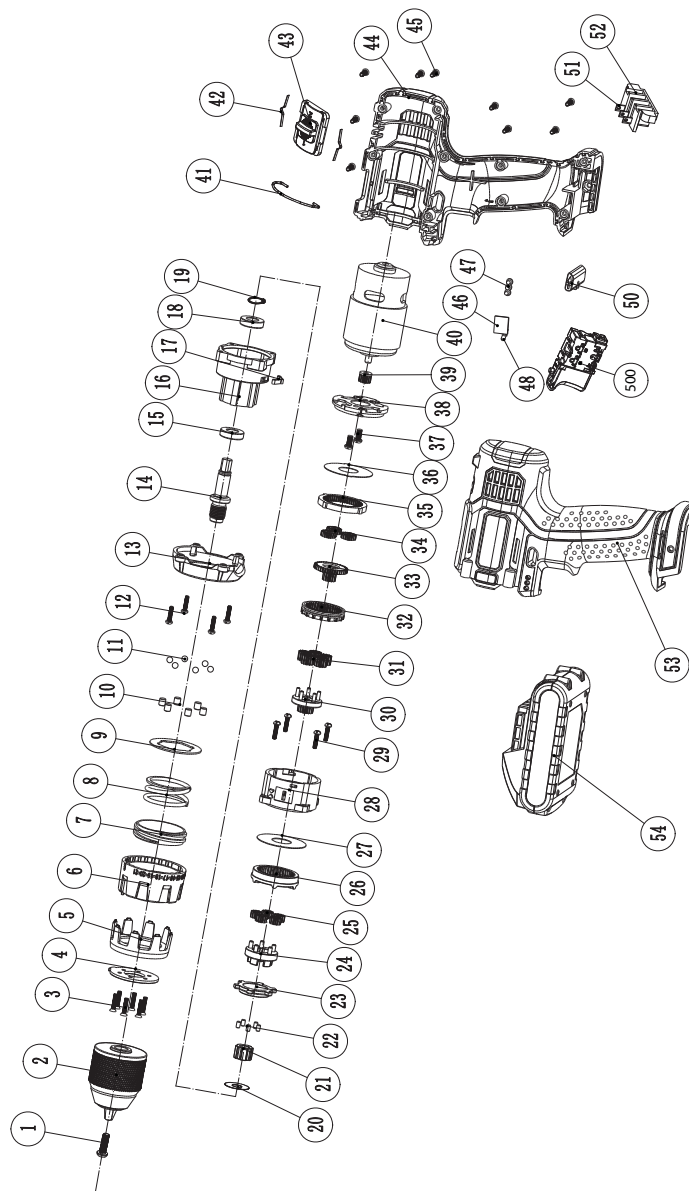
La tabla muestra el tamaño correcto para usar, dependiendo en la longitud del cable y el rango de amperaje especificado en la etiqueta de identificación de la máquina. Si está en duda, use el rango próximo más grande. Siempre use cables de extensión listados en UL.

TAMAÑOS RECOMENDADOS DE CABLES DE EXTENSIÓN

110V	Rango de amperaje	Longitud del cable			
		50ft	15m	100ft	30m
	3~6	16 AWG	2,5mm ²	16 AWG	2,5mm ²
	6~8	16 AWG	2,5mm ²	14 AWG	3,00mm ²
	8~11	12 AWG	4,0mm ²	10 AWG	5,00mm ²

220V	Rango de amperaje	Longitud del cable			
		50ft	15m	100ft	30m
	3~6	18 AWG	2,00mm ²	16 AWG	2,5mm ²
	6~8	16 AWG	2,5mm ²	14 AWG	3,00mm ²
	8~11	14 AWG	3,00mm ²	12 AWG	4,00mm ²

DESPIECE

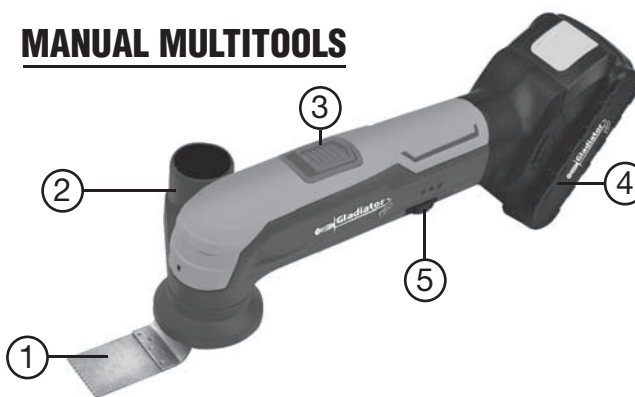


LISTADO DE PARTES

Ítem	Código/Code	Descripción	Description
1	TP813-18R1001	TORNILLO	M6X18-LH SCREW
2	TP813-18R1002	MANDRIL	13MM FULL METAL CHUCK
3	TP813-18R1003	TORNILLO	M3*16 SCREW
4	TP813-18R1004	PLACA	TORQUE PLATE
5	TP813-18R1005	COBERTOR	TORQUE COVER
6	TP813-18R1006	COBERTOR	TORQUE DECORATE COVER
7	TP813-18R1007	MANGA	ADJUSTING SCREW SLEEVE
8	TP813-18R1008	RESORTE	TORQUE SPRING
9	TP813-18R1009	ARANDELA	TORQUE SPRING WASHER
10	TP813-18R1010	RODAMIENTO	TORQUE ROLLER NEEDLE
11	TP813-18R1011	BOLILLA DE ACERO	STEEL BALL
12	TP813-18R1012	TORNILLO	M3*14 SCREW
13	TP813-18R1013	COBERTOR	DECORATE COVER
14	TP813-18R1014	EJE	SHAFT
15	TP813-18R1015	RODAMIENTO	BEARING 6800
16	TP813-18R1016	COBERTOR	GEAR BOX ABOVE SHELL
17	TP813-18R1017	CHAVETA	SHRAPNEL
18	TP813-18R1018	RODAMIENTO	BEARING 6800
19	TP813-18R1019	ANILLO	JUMP RING
20	TP813-18R1020	ARANDELA	SELF-LOCK WASHER
21	TP813-18R1021	BLOQUE	SELF-LOCK BLOCK
22	TP813-18R1022	PERNO	SELF-LOCK PIN
23	TP813-18R1023	ANILLO	SELF-LOCK RING
24	TP813-18R1024	ENGRANAJE	TERTIARY PLANET CARRIER
25	TP813-18R1025	ENGRANAJE	LEVEL 3 PLANETARY GEAR
26	TP813-18R1026	ENGRANAJE	LEVEL 3 INNER GEAR RING
27	TP813-18R1027	ESPACIADOR	SPACER
28	TP813-18R1028	CARCASA	UNDER THE GEAR BOX SHELL
29	TP813-18R1029	TORNILLO	SCREW FOR GEAR BOX
30	TP813-18R1030	ENGRANAJE	2ND PLANTE CARRIER
31	TP813-18R1031	ENGRANAJE	2ND GEAR
32	TP813-18R1032	ANILLO	SHIFTING GEAR RING
33	TP813-18R1033	ENGRANAJE	1ST PLANTE CARRIER
34	TP813-18R1034	ENGRANAJE	1ST GEAR
35	TP813-18R1035	ANILLO	1ST GEAR FIXED RING
36	TP813-18R1036	ARANDELA	WASHER
37	TP813-18R1037	TORNILLO	SCREW FOR MOTOR
38	TP813-18R1038	COBERTOR	MOTOR COVER
39	TP813-18R1039	ENGRANAJE	MOTOR GEAR
40	TP813-18R1040	MOTOR	MOTOR
41	TP813-18R1041	CABLE	VARIABLE SPEED WIRE
42	TP813-18R1042	CHAVETA	SHRAPNEL
43	TP813-18R1043	PERILLA	SPEED KNOB
44	TP813-18R1044	CARCASA DERECHA	RIGHT HOUSE
45	TP813-18R1045	TORNILLO	M3*14 SCREW
46	TP813-18R1046	PLACA	GUARD PLATE
47	TP813-18R1047	COBERTOR	LED COVER
48	TP813-18R1048	LED	LED
500	TP813-18R1400	INTERRUPTOR	SWITCH
50	TP813-18R1050	CONECTORES	POSITIVE&NEGATIVE SWITCHING
51	TP813-18R1051	ILUSTRACIÓN	ILLUSTRATION
52	TP813-18R1052	COBERTOR	ILLUSTRATION FIXED COVER
53	TP813-18R1053	CARCASA IZQUIERDA	LEFT HOUSING
54	TP813-18R1054	BATERÍA	BATTERY PACK

MANUAL MULTITOOLS

- ① Herramienta
- ② Recolector de polvo
- ③ Interruptor
- ④ Batería
- ⑤ Regulador de velocidad



ESPECIFICACIONES TÉCNICAS

DATOS MU 800/18	
VELOCIDAD EN VACÍO	$n_0 = 5000-18000/\text{min}$
ÁNGULO DE OSCILACIÓN	3°
TENSIÓN NOMINAL	18V ===
TENSIÓN MÁXIMA	20V ===
CORRIENTE NOMINAL	4A
PESO	1,5Kg - 3,30lb

DATOS BAT 818-2	
VOLTAJE NOMINAL	18V ===
VOLTAJE MÁXIMO	20V ===
TIPO DE BATERÍA	Litio-ion
AMPERS	2A

ORIGEN: CHINA



DATOS CHA 818	
ENTRADA	
TENSIÓN NOMINAL	100-240V~
FRECUENCIA	50-60Hz
POTENCIA	66W
SALIDA	
TENSIÓN NOMINAL	21V ===
TENSIÓN MÁXIMA	22V ===
CORRIENTE NOMINAL	3A
TIPO DE AISLACIÓN	CLASE II

NORMAS ESPECÍFICAS DE SEGURIDAD

- » Cuando arranque la máquina déjela correr por algunos minutos antes de usarla en la pieza de trabajo. Mire la vibración o la ondulación que puedan indicar una instalación pobre.
- » Mantenga sus manos lejos de las partes móviles.
- » Sostenga la herramienta eléctrica por superficies de sujeción aisladas, cuando realice una operación en la que el accesorio de perforación pueda entrar en contacto con el cableado oculto. Un accesorio de perforación que se encuentre en contacto con un cable oculto puede hacer que las partes metálicas expuestas de la herramienta eléctrica produzcan una descarga eléctrica al operario.

PRECAUCIONES AL UTILIZAR LA HERRAMIENTA PORTÁTIL

- » Este producto contiene baterías de litio-ión que deben desecharse adecuadamente.
- 1.** Tenga en cuenta que esta herramienta siempre está en condiciones de uso, ya que no es necesario enchufarla a un tomacorriente.
- 2.** Primero, cargue la batería.
- 3.** Compruebe que la batería haya calzado en su sitio.
- 4.** Cuando la herramienta no esté en uso, bloquee el gatillo interruptor.

PRECAUCIONES IMPORTANTES DE SEGURIDAD PARA EL CARGADOR

1. No exponga el cargador a la lluvia o la nieve.
2. Para reducir el peligro de daños al enchufe y el cable, tire del enchufe y no del cable al desconectar el cargador.
3. No opere el cargador si el cable o enchufe están dañados. Reemplácelos inmediatamente.
4. No opere el cargador si ha recibido un golpe fuerte, si se ha caído, o se ha dañado por cualquier causa; llévelo a un Centro de servicio autorizado.
5. No desarme el cargador. El montaje incorrecto puede ocasionar peligros de incendio o choque eléctrico.

PRECAUCIONES RELATIVAS AL USO DEL CARGADOR Y LA BATERÍA

1. Nunca intente conectar dos cargadores a la vez.
2. No desmonte la batería.

INFORMACIÓN IMPORTANTE PARA RECARGAR BATERÍAS CALIENTES

- » Cuando usted usa el taladro a percusión en forma continua, las baterías del paquete de baterías pueden calentarse.
- » Deje enfriar el paquete de baterías caliente durante aproximadamente 30 minutos antes de intentar recargarlo.

DESECHO DE LA BATERÍA AGOTADA

- » A fin de conservar los recursos naturales, sírvase reciclar o desechar la batería adecuadamente.
- » **ESTE PRODUCTO CONTIENE UNA BATERÍA DE LITIO-ION. DEBE DESECHARSE ADECUADAMENTE.** Las leyes locales, estatales o federales pueden prohibir el desecho de baterías de litio-ion en la basura normal. Consulte a las autoridades locales para obtener información acerca de las opciones disponibles de reciclaje o desecho.

CONSEJOS DE USO

PRINCIPIO DE FUNCIONAMIENTO

El accionamiento oscilante hace que la herramienta acoplada vibre hacia atrás y hacia adelante hasta 18000 veces por minuto. Esto significa que la herramienta puede producir un trabajo preciso en los espacios más reducidos.

SERRAR/CORTAR

Use solamente hojas de sierra sin daños y sin defectos. Las hojas de sierra torcidas, rajadas o dañadas pueden romperse.

Al aserrar materiales de construcción livianos, cumpla con los requisitos legales y siga las recomendaciones del fabricante.

Utilice el dispositivo en el modo de corte por inmersión en materiales blandos como madera, yeso, etc.

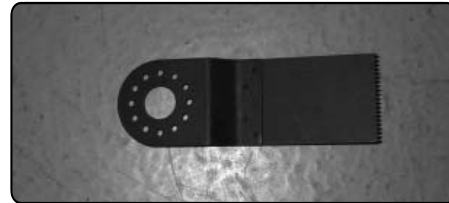
LIJADO

Asegúrese de usar presión de contacto pareja. Esto aumentará la vida útil de la hoja de lijado.

CUCHILLA DE SIERRA POR INMERSIÓN

Materiales: madera

Uso: corte y corte por inmersión cerca de bordes, incluso en áreas de difícil acceso.



SOPORTE DE LIJADO TRIANGULAR

Materiales: madera, placa de metal

Uso: lijado en bordes y en áreas de difícil acceso



HOJA DE SIERRA SEMICIRCULAR

Material: madera

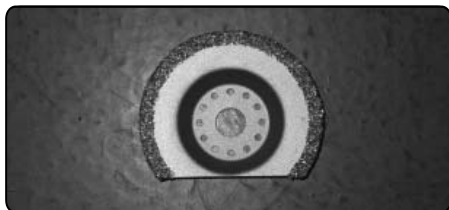
Uso: corte y corte por inmersión. Cerca del borde del corte, incluso en áreas de difícil acceso.



SOPORTE DE LIJADO SEMICIRCULAR

Materiales: madera, placa de metal

Uso: lijado en bordes y en áreas de difícil acceso

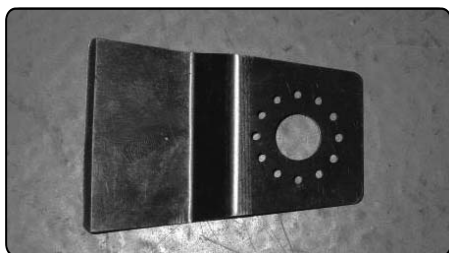


CUCHILLA TRAPEZOIDAL

Cuchilla trapezoidal

Materiales: Residuos de mortero / cemento, adhesivos para losetas / alfombras, restos de pintura / silicona.

Uso: Eliminación de residuos de material, por ejemplo, adhesivo de azulejos cuando se reemplazan azulejos dañados.



CARGANDO

» Coloque la batería en el soporte del cargador. Asegúrese de que esté colocado correctamente (+ y -).

» Inserte el conector en el cargador.

» Enchufe la toma de corriente.

» Cuando la luz indicadora se enciende, significa que la batería se está cargando. Normalmente tomará 3-5 horas cargar completamente la batería. La luz indicadora seguirá encendida, incluso después de que la batería esté completamente cargada.

» Desenchufe el enchufe después de la carga.

! PRECAUCIÓN

» Cargue completamente la batería antes del primer uso. La batería alcanzará su capacidad máxima después de haber sido cargada y descargada varias veces.

» Evite periodos cortos de carga. Cargue solo la batería cuando esté completamente vacía.

» El adaptador, el cargador y el paquete de baterías estarán calientes durante la carga. Esto es normal.

CONSEJOS PARA EL USO OPTIMO

1) Sujete la pieza de trabajo. Utilice un dispositivo de sujeción para piezas pequeñas.

2) Dibuje una línea en la dirección en la que guiar el accesorio.

3) Sostenga firmemente la máquina por el agarre.

4) Encienda la máquina.

5) Espere hasta que la máquina haya alcanzado su velocidad máxima.

6) Coloque el accesorio en la pieza de trabajo.

7) Mueva lentamente la máquina a lo largo de la línea trazada previamente, presionando firmemente el accesorio contra la pieza de trabajo.

8) No aplique demasiada presión sobre la máquina. Dejar que la máquina haga el trabajo.

9) Aplique menos presión cuando la máquina comience a vibrar fuertemente.

10) Apague la máquina y espere a que la máquina se detenga por completo antes de apoyarla sobre una superficie.

MANTENIMIENTO

! ADVERTENCIA

Antes de limpiar o realizar cualquier mantenimiento, la herramienta no debe estar en funcionamiento. El método de limpieza más efectivo puede ser soplar con aire comprimido seco. Siempre use anteojos protectores cuando esté limpiando la máquina con aire comprimido.

! ADVERTENCIA

Es recomendable que todas las reparaciones o reemplazos sean realizados por un servicio técnico calificado.

MANTENIMIENTO GENERAL

- » Antes de cada uso inspeccione la maquina, la llave y el cable para ver si están dañados.
- » Chequee por partes dañadas, faltantes o gastadas. Chequee si hay tornillos que se perdieron, mal alineación o atascamiento de las partes móviles, o cualquier otra condición que pueda afectar la operación.

» Si ocurre una vibración anormal o un ruido anormal, apague la máquina inmediatamente y resuelva este problema antes de futuros usos.

LIMPIEZA

! ADVERTENCIA

No se recomienda el uso de productos químicos para limpiar la máquina. No use petróleo, laca, diluyentes de pintura o productos similares.

Mantenga la manija de la máquina limpia, seca y libre de aceite o grasa. Use solamente jabón suave y un paño suave y húmedo para limpiar la máquina. Muchos productos de limpieza del hogar contienen químicos los cuales pueden dañar seriamente el plástico y otras partes aisladas.

La apertura de ventilación debe mantenerse limpia siempre. No intente limpiarla introduciendo objetos punzantes a través de las aberturas.

REPARACIÓN

La reparación de la herramienta debe ser llevada a cabo solamente por un personal de reparaciones calificado. La reparación o el mantenimiento realizado por una persona no calificada puede generar peligro de lesiones.

Cuando esté reparando la máquina use únicamente partes de reemplazo idénticas.

Siga las instrucciones en la sección de mantenimiento de este manual. El uso de partes no autorizadas o la falta en el seguimiento de las instrucciones de mantenimiento pueden ocasionar el riesgo de una descarga eléctrica o lesiones.

IMPORTADO POR:

Please remember to put here
the importer information
of every order

CABLE DE EXTENSIÓN

Reemplace los cables dañados inmediatamente. El uso de cables dañados puede dar descargas eléctricas, quemar o electrocutar.

Si es necesario un cable de extensión, debe usar uno con el tamaño adecuado de los conductores.

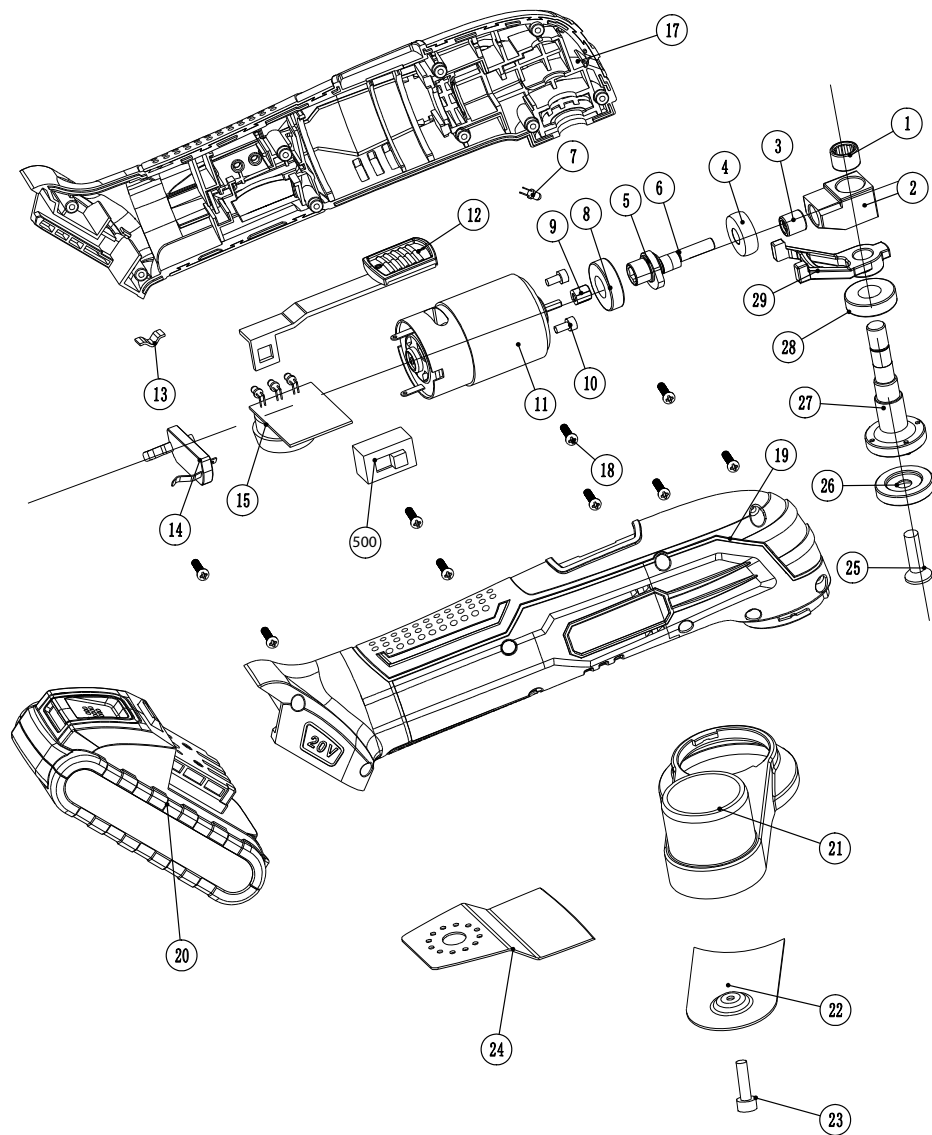
La tabla muestra el tamaño correcto para usar, dependiendo en la longitud del cable y el rango de amperaje especificado en la etiqueta de identificación de la máquina. Si está en duda, use el rango próximo más grande. Siempre use cables de extensión listados en UL.

TAMAÑOS RECOMENDADOS DE CABLES DE EXTENSIÓN

110V	Rango de amperaje	Longitud del cable			
		50ft	15m	100ft	30m
	3~6	16 AWG	2,5mm ²	16 AWG	2,5mm ²
	6~8	16 AWG	2,5mm ²	14 AWG	3,00mm ²
	8~11	12 AWG	4,0mm ²	10 AWG	5,00mm ²

220V	Rango de amperaje	Longitud del cable			
		50ft	15m	100ft	30m
	3~6	18 AWG	2,00mm ²	16 AWG	2,5mm ²
	6~8	16 AWG	2,5mm ²	14 AWG	3,00mm ²
	8~11	14 AWG	3,00mm ²	12 AWG	4,00mm ²

DESPIECE



LISTADO DE PARTES

Ítem	Código/Code	Descripción	Description
1	MU800-18R1001	RODAMIENTO	NEEDLE BEARING
2	MU800-18R1002	SOPORTE	BEARING PEDESTAL
3	MU800-18R1003	RODAMIENTO	NEEDLE BEARING
4	MU800-18R1004	RODAMIENTO	S607 GLOBE BEARING
5	MU800-18R1005	BLOQUE EXCÉNTRICO	ECCENTRIC BLOCK
6	MU800-18R1006	EJE EXCÉNTRICO	ECCENTRIC SHAFT
7	MU800-18R1007	LAMPARA LED	LED LAMP
8	MU800-18R1008	RODAMIENTO	DEEP GROOVE BALL BEARING
9	MU800-18R1009	ENGRANAJE	MOTOR GEAR
10	MU800-18R1010	TORNILLO	MOTOR SCREW
11	MU800-18R1011	MOTOR	MOTOR
12	MU800-18R1012	BOTÓN INTERRUPTOR	PUSH BUTTON SWITCH
13	MU800-18R1013	GUÍA DE BATERÍA	BATTERY SHRAPNEL
14	MU800-18R1014	ILUSTRACIÓN	ILLUSTRATION
15	MU800-18R1015	PERILLA DE VELOCIDAD VARIABLE	VARIABLE SPEED KNOB
16	MU800-18R1016	INTERRUPTOR	SWITCH
17	MU800-18R1017	CARCASA IZQUIERDA	LEFT HOUSING
18	MU800-18R1018	TORNILLO	SCREW
19	MU800-18R1019	CARCASA DERECHA	RIGHT HOUSING
20	MU800-18R1020	BATERÍA	BATTERY"
21	MU800-18R1021	COBERTOR DE POLVO	DUST COVER
22	MU800-18R1022	TUBO DE POLVO	DUST TUBE
23	MU800-18R1023	TORNILLO	SCREW
24	MU800-18R1024	DISCO DE CORTE	CUTTING DISK
25	MU800-18R1025	TORNILLO	SCREW
26	MU800-18R1026	SOPORTE DE CUCHILLA	BLADE HOLDER
27	MU800-18R1027	EJE	SHAFT
28	MU800-18R1028	EJE OSCILANTE	OSCILLATING AXLE
29	MU800-18R1029	RODAMIENTO	DEEP GROOVE BALL BEARING

The logo features a stylized sword with a hilt on the left and a blade extending to the right. The hilt has a circular guard with a cross-like shape and a textured grip. The blade is a simple line with a pointed tip. The word "Gladiator" is written in a bold, sans-serif font across the blade. The word "PRO" is written in a smaller, bold, sans-serif font below the blade, with a white underline.

Gladiator
PRO