



BOMBA PERIFÉRICA

P 612/25



MANUAL DE INSTRUCCIONES Y GARANTÍA



ATENCIÓN

Lea, entienda y siga todas las instrucciones de seguridad de este manual antes de usar esta herramienta.
La imagen es ilustrativa, el producto puede variar.

ÍNDICE

Información importante	3
Introducción	3
Normas generales de seguridad	3
Descripción de herramienta	5
Especificaciones técnicas	5
Normas específicas de seguridad	5
Instrucciones de Operación	6
Mantenimiento	7
Cable de extensión	7
Despiece	9
Listado de partes	10
Notas	11

SÍMBOLOS DE SEGURIDAD

	Lea el manual de usuario		Use guantes de seguridad		Corriente directa
	Use protección ocular		Símbolo de alerta seguridad		Velocidad en vacío
	Use protección auditiva		Riesgo eléctrico		Clase II
	Use protección respiratoria		Hz Hertz		Terminales de conexión a tierra
	Use casco de seguridad		W Watts		Revoluciones por minuto
	Use botas de seguridad		min. Minutos		V Voltios
			Corriente alterna		Amperes

RECICLADO DE PARTES



Protección del medio ambiente

Separación de desechos: Este producto no debe desecharse con la basura doméstica normal. Si llega el momento de reemplazar su producto o este ha dejado de tener utilidad para usted, asegúrese de que se deseché por separado.



La separación de desechos de productos usados y embalajes permite que los materiales puedan reciclarse y reutilizarse. La reutilización de materiales reciclados ayuda a evitar la contaminación medioambiental y reduce la demanda de materias primas.

INFORMACIÓN IMPORTANTE

NO UTILICE LA HERRAMIENTA SIN LEER Y COMPRENDER ESTE MANUAL COMPLETAMENTE.

» **Cuando se disponga a usar cualquier herramienta, SIEMPRE utilice el equipamiento de seguridad recomendado**, incluidos gafas o visera de seguridad, protectores auditivos, ropa protectora y guantes de seguridad. Utilice una mascarilla o protección respiratoria si la máquina genera polvo o partículas que puedan permanecer suspendidas en el aire.

» **Si tiene dudas, no conecte la herramienta.** ASESÓRESE convenientemente.

» **La herramienta solo debe utilizarse para su finalidad establecida.** Cualquier uso distinto de los mencionados en este manual se considerará un caso de mal uso.

» **EL USUARIO, y no el fabricante o distribuidor, SERÁ RESPONSABLE DE CUALQUIER DAÑO O LESIÓN**, deterioro, rotura o desgaste prematuro resultante de esos casos de uso inapropiado, incluyendo el mantenimiento inadecuado o nulo y cuidados insuficientes.

» **Para utilizar adecuadamente su herramienta, debe cumplir las regulaciones de seguridad**, las indicaciones de montaje y las instrucciones de uso que se incluyen en este Manual. Quienes utilicen una máquina o

realicen su mantenimiento deben conocer este manual y estar informados de sus peligros potenciales.

» **Los niños y las personas débiles NO DEBEN UTILIZAR esta herramienta.** Debe supervisarse a los niños en todo momento si están en la zona en la que se está utilizando la herramienta.

» **También es imprescindible que cumpla las regulaciones de prevención de accidentes en su área vigentes.** Esto es extensible a las normas generales de seguridad e higiene laboral.

» **El fabricante no será responsable de modificaciones realizadas a la herramienta ni de daños derivados de estas.**

» **Ni siquiera cuando la herramienta se utilice según se indica, es posible eliminar todos los factores de riesgo residuales.** El usuario deberá estar siempre atento y alerta mientras utiliza la máquina.

» **Antes de utilizar la herramienta deberá familiarizarse con sus comandos y funciones específicas**, de este modo podrá mantener total control durante su funcionamiento

INTRODUCCIÓN

! ADVERTENCIA

Lea y entienda todas las instrucciones. La falta de seguimiento de las instrucciones listadas abajo puede resultar en una descarga eléctrica, fuego y/o lesiones personales serias.

Su herramienta tiene muchas características que harán su trabajo más rápido y fácil. Seguridad, comodidad y confiabilidad fueron tenidas como prioridad para el diseño de esta herramienta, lo que hace más fácil su mantenimiento y operación.

GUARDE ESTAS INSTRUCCIONES

NORMAS GENERALES DE SEGURIDAD

! ADVERTENCIA

Lea y entienda todas las instrucciones. La falta de seguimiento de estas, puede resultar en una descarga eléctrica, fuego y/o lesiones personales serias.

ÁREA DE TRABAJO

» **Mantenga su área de trabajo limpia y bien iluminada.** Mesas desordenadas y áreas oscuras pueden causar accidentes.



» **No use la máquina en atmósferas explosivas, con presencia de líquidos inflamables, gases o polvo.** La herramienta eléctrica genera chispas y estas pueden provocar incendios.

» **Mantenga a los observadores, niños y visitantes lejos de la máquina mientras la está operando.** Las distracciones pueden causar la pérdida del control.

SEGURIDAD ELÉCTRICA



» **Evite el contacto del cuerpo con las superficies descargadas a tierra tales como tubos, radiadores y refrigeradores.** Hay un aumento de riesgos de descarga eléctrica si su cuerpo es descargado a tierra.

» **No exponga la máquina a la lluvia o a condiciones de humedad.** La entrada de agua a la máquina aumentará el riesgo de una descarga eléctrica.

» **No abuse del cable. Nunca use el cable para llevar la herramienta o el cargador ni tire de este para sacarlo del tomacorriente.** Mantenga el cable lejos del calor, aceite, bordes filosos o partes móviles. Reemplace los cables dañados inmediatamente. Los cables dañados incrementan los riesgos de descarga eléctrica.

» **Cuando esté usando la máquina al aire libre, use un prolongador para exteriores marcado con "W-A" o "W".** Esto está pensado para trabajar en exteriores y reducen el riesgo de descarga eléctrica.

» **Si el cordón de alimentación se daña, deberá ser reemplazado por el fabricante o su representante.**

» **Las fichas de las herramientas deben coincidir con el tomacorriente,** no las modifique bajo ninguna forma.

» **No utilice adaptadores para herramientas eléctricas con toma a tierra.** Las fichas sin modificar y tomacorrientes que encajen correctamente reducen el riesgo de choque eléctrico.

SEGURIDAD PERSONAL



⚠ ADVERTENCIA

Este aparato no está destinado para ser utilizado por niños o personas cuyas capacidades físicas, sensoriales o mentales sean diferentes, estén reducidas o carezcan de experiencia o conocimiento, a menos que dichas personas reciban una supervisión o capacitación para el funcionamiento del aparato por una persona responsable de su seguridad. Los niños deben ser supervisados, no deben utilizar los aparatos como juguete.

» **Manténgase alerta, mire lo que está haciendo y use el sentido común cuando esté usando la máquina.** No la use cuando esté cansado o bajo la influencia de drogas, alcohol o medicación. Un momento de desatención mientras opera la herramienta puede tener como resultado una lesión seria.

» **Siempre use el equipo de seguridad: protección ocular, máscara para polvo, zapatos de seguridad antideslizantes, casco o protección auditiva.** Use la ropa, guantes y calzado adecuados, que no le queden flojos, esto permitirá un mejor control de la herramienta en situaciones inesperadas.

» **No use joyería y contenga su pelo.** Mantener la vestimenta, guantes y pelo lejos de las partes móviles, evitará que sean atrapados.

» **Evite el arranque accidental.** Asegúrese de que el interruptor esté en la posición de apagado antes de conectar la batería. Llevar la máquina con el dedo en el interruptor de encendido podría ocasionar accidentes.

» **Antes de conectar el cargador a una fuente de energía (tomacorriente, salida, etc.), asegúrese que el voltaje de provisión sea el mismo que el mencionado en el plato nominal de la herramienta.** Una fuente de potencia mayor que la especificada para la máquina puede ocasionar lesiones serias para el usuario como también puede dañar la máquina.

USO Y CUIDADO DE LA MÁQUINA



» **Use mordazas o alguna otra manera práctica para asegurar y apoyar la pieza de trabajo en una plataforma estable.** Sostener la pieza de trabajo con las manos o contra su cuerpo es inestable y puede generar una pérdida de control.

» **No extralimite las funciones de la máquina, úsela según la aplicación adecuada.** La máquina correcta realizará mejor y de manera más segura el trabajo para el cual fue diseñada.

» **No use la máquina si el interruptor de encendido no enciende o apaga.** Cualquier máquina que no pueda ser controlada con la llave es peligrosa y debe ser reparada.

» **Desconecte el enchufe de la fuente de energía antes de hacer algún ajuste, cambiar accesorios o guardar la máquina.** Estas medidas preventivas reducen el riesgo de que la máquina se encienda accidentalmente.

» **Almacene las máquinas eléctricas fuera del alcance de los niños y cualquier otra persona que no esté capacitada en el manejo.** Las herramientas son peligrosas en manos de usuarios que no estén capacitados.

» **Hágale mantenimiento a su máquina.** Las herramientas correctamente mantenidas, con sus bordes filosos y limpios, tienen menos probabilidad de empaste y son más fáciles de controlar.

» **Chequee si hay una mala alineación o un empaste de partes móviles, rotas o cualquier otra condición que pueda afectar la operación de la máquina.** Si hay daños, repárelos antes de usarla. Muchos accidentes son causados por máquinas con un mantenimiento pobre.

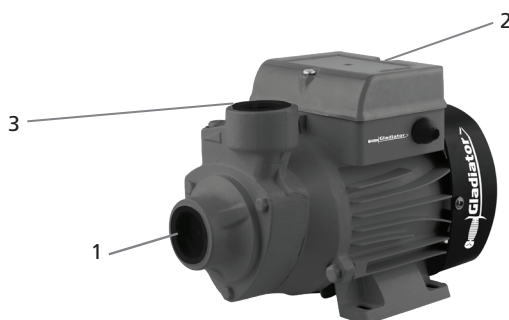
» **Use solamente accesorios recomendados por el fabricante de su modelo.** Accesorios que funcionen para una máquina pueden ser peligrosos cuando son usados en otra.

» **No altere o use mal la máquina**, fue construida con precisión y cualquier alteración o modificación no especificada se considera un mal uso y puede resultar en una condición peligrosa.

» **Es recomendable que use un dispositivo de seguridad adecuado**, tal como un interruptor térmico y diferencial cuando esté usando equipos eléctricos.

DESCRIPCIÓN DE LA HERRAMIENTA

1. **Entrada de Agua**
2. **Conecciones Eléctricas**
3. **Salida de Agua**



ESPECIFICACIONES TÉCNICAS

DATOS TÉCNICOS

VOLTAJE/FRECUENCIA	220V - 50Hz
POTENCIA	0,37kW - 1/2HP
DIÁMETRO ENTRADA SALIDA	1" x 1"
VELOCIDAD EN VACÍO	$n_0 = 2850/\text{min}$
ALTURA MANOMÉTRICA MÁX.	18m
SUCCIÓN MÁX.	8m
CAUDAL MÁX.	30L/min - 1,0CFM
TEMP. AMB. MÁX.	40°C
TEMP. DE AGUA MÁX.	60°C
AISLACIÓN	CLASE I
INDICE DE PROTECCIÓN	IP44
PESO	3,55kg



Solo para Argentina



Origen: China

CONTENIDO DE LA CAJA

1 Bomba periférica

NORMAS ESPECÍFICAS DE SEGURIDAD

No permita que niños, animales ni terceras personas se aproximen a la máquina cuando este en uso: siempre procure que estén a una distancia de mínima de 6 (seis) metros de la zona donde se esté trabajando. No acerque el cable a fuentes de calor, grasa o filos cortantes.

Nunca deje la traba de la llave de encendido en la posición "encendido", antes de enchufar la máquina asegúrese que la traba esté en la posición "apagado". En ninguna circunstancia debe llevar la máquina sujeta del cable, ni debe tirar del cable para separar los conectores.

Asegúrese de que no haya corriente eléctrica en contacto con el agua. Mantenga sus manos lejos de las partes móviles. La máquina está diseñada para ser usada únicamente con energía eléctrica CA (de la red). No intente usar otra

fFuente de energía. Antes de usar la máquina, compruebe que el cable esté en buen estado: no debe ser usada si el cable ha sufrido algún daño.

INSTRUCCIONES DE OPERACIÓN

APLICACIONES

Estas bombas son adecuadas para bombear líquidos neutros y limpios, sin sólidos abrasivos, a temperaturas inferiores a 60°C. (40°C. Para electro bombas con rueda o corona directora de plástico).

Las bombas tienen que instalarse en un lugar seco y bien ventilado con una temperatura ambiente inferior a 40°C. (Fig. A.)

Para evitar vibraciones hay que fijar la bomba con pernos especiales sobre superficies planas y sólidas. La bomba tiene que estar completamente horizontal para garantizar el buen funcionamiento del cojinete. El diámetro del tubo de aspiración no tiene que ser inferior al de la boca de aspiración, si la altura de aspiración es superior a 4 mts., hay que utilizar un tubo de diámetro superior. El diámetro del tubo de envío tiene que seleccionarse en función del caudal y de la presión necesaria en los puntos de toma. El tubo de aspiración tiene que presentar un ligero desnivel en la subida hacia la boca de aspiración para evitar la formación de bolsas de aire (fi g. B).

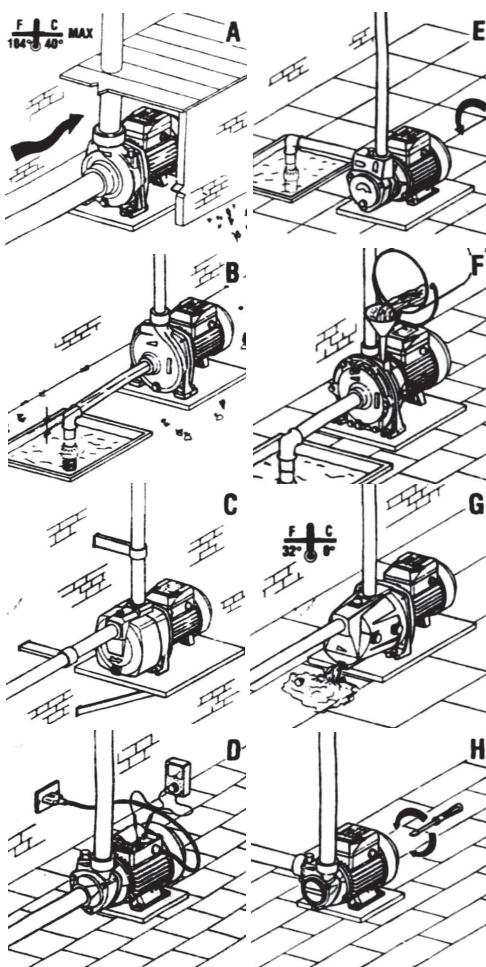
Asegúrese del que el tubo de aspiración no tenga pérdidas y que, el menos, quede sumergido en el agua medio metro, para evitar que se formen remolinos. En el extremo del tubo de aspiración hay que montar siempre una válvula de aspiración. Se aconseja instalar una válvula antiretorno entre la boca de envío y la válvula de regulación de caudal para evitar que se formen golpes de ariete en caso de que la bomba se detenga de imprevisto. Dicha precaución es obligatoria siempre que en el envío haya una columna de agua superior a 20 mts. Los tubos tienen que fijarse mediante las correspondientes bridas (fi g. C) de manera que no se transmitan esfuerzos al cuerpo de la bomba. Enroscar las tuberías a las correspondientes bocas sin forzar demasiado para no provocar daños.

Controle que los datos de identificación de la placa coincidan con los valores nominales de la línea (fi g. D).

En las bombas trifásicas el sentido de rotación debe ser horario, mirando la bomba por el lado de la hélice del motor, caso contrario, hay que invertir las dos fases (fi g. E). La modificación debe realizarla personal especializado.

Cebado: Llenar completamente la bomba con agua limpia antes de ponerla en marcha. Esta operación se efectúa a través del tapón de cebado (fi g. F). Una vez efectuada la operación, enroscar el tapón y poner en marcha la bomba. El cebado debe repetirse siempre que la bomba haya permanecido inactiva durante largos periodos o cuando haya entrado aire al sistema.

IMPORTANTE: No utilizar nunca la bomba en vacío. Si esto sucediera por error, detener la bomba y esperar que se enfríe. Después cebarla con agua limpia.



Controlar a menudo que la válvula de aspiración esté limpia. Si la bomba no va a ser utilizada durante un tiempo, se aconseja vaciarla, enjuagarla y guardarla en un lugar seco (Fig. G).

Si el eje no gira libremente, desbloquearlo mediante un destornillador introducido en la correspondiente ranura

(fig. H), si esto no fuera suficiente, quitar el cuerpo de la bomba y efectuar una limpieza esmerada para poder eliminar posibles incrustaciones.

ADVERTENCIA: es recomendable que todas las reparaciones o reemplazos sean realizados por un servicio técnico calificado.

MANTENIMIENTO

MANTENIMIENTO GENERAL

Antes de cada uso inspeccione la máquina, la llave y el cable para ver si están dañados. Chequee por partes dañadas, faltantes o gastadas. Chequee si hay tornillos que se perdieron, mal alineación ligazón de las partes móviles, o cualquier otra condición que pueda afectar la operación.

Si ocurre una vibración anormal o un ruido anormal, apague la máquina inmediatamente y resuelva este problema antes de futuros usos.

Revise periódicamente todos los cables eléctricos, por si estuvieran gastados, quemados o deteriorados por cualquier otro motivo

CUIDADO: no es permitido el uso de agentes químicos para limpiar la máquina. No use petróleo, laca, diluyentes de pintura o productos similares.

LIMPIEZA

ADVERTENCIA: antes de limpiar o realizar cualquier mantenimiento, la herramienta debe ser desconectada de la fuente de energía. El método de limpieza más efectivo puede ser soplar con aire comprimido seco. Siempre use anteojos protectores cuando esté limpiando la máquina con aire comprimido.

Mantenga la máquina en un lugar limpio, seco y libre de impurezas. Use solamente un jabón suave y un paño suave y húmedo para limpiar la máquina. Muchos productos de limpieza del hogar contienen químicos los cuales pueden dañar seriamente el plástico y otras partes aisladas.

La apertura de ventilación debe ser mantenida limpia. No intente limpiarla introduciendo objetos punzantes a través de las aberturas.

CABLE DE EXTENSIÓN

Reemplace los cables dañados inmediatamente. El uso de cables dañados puede dar descargas eléctricas, quemar o electrocutar.

Si es necesario un cable de extensión, debe usar uno con el tamaño adecuado de los conductores. La tabla muestra el tamaño correcto para usar, dependiendo en la longitud del cable y el rango de amperaje especificado en la etiqueta de identificación de la máquina. Si está en duda, use el rango próximo más grande. Siempre use cables de extensión listados en UL.

TAMAÑOS RECOMENDADOS DE CABLES DE EXTENSIÓN

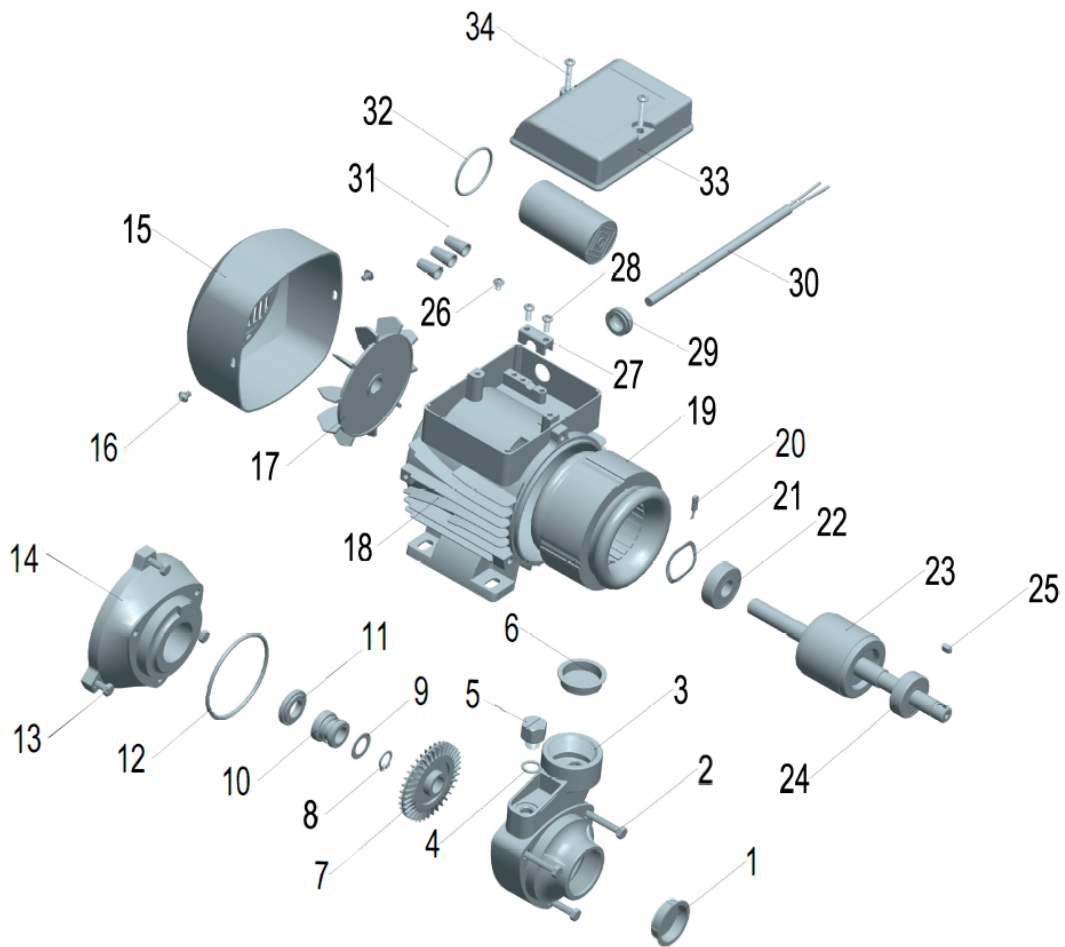
220V	Amperaje	Longitud del cable			
		50ft	15m	100ft	30m
	3-6	18 AWG	2,0mm ²	16 AWG	2,5mm ²
	6-8	16 AWG	2,5mm ²	14 AWG	3,0mm ²
	8-11	14 AWG	3,0mm ²	12 AWG	4,0mm ²



IMPORTADO POR:

Please remember to put here
the importer informatio
of every order

DESPIECE



LISTADO DE PARTES

ITEM	CODIGO	DESCRIPCIÓN
1	P612R1001	Cubierta plástica
2	P612R1002	Tornillo
3	P612R1003	Carcasa de la bomba
4	P612R1004	O-ring
5	P612R1005	Enchufe de carga
6	P612R1006	Cubierta plástica
7	P612R1007	Impulsor
8	P612R1008	Anillo de cierre
9	P612R1009	Junta de sello mecánico
10	P612R1010	Sello mecánico
11	P612R1011	Sello mecánico
12	P612R1012	O-ring
13	P612R1013	Tornillo
14	P612R1014	Soporte de bomba
15	P612R1015	Covertor de Turbina
16	P612R1016	Tornillo
17	P612R1017	Ventilador
18	P612R1018	Carcaza del motor
19	P612R1019	Motor
20	P612R1020	Protector
21	P612R1021	Arandela
22	P612R1022	Rodamiento
23	P612R1023	Rotor
24	P612R1024	Rodamiento
25	P612R1025	Llave
26	P612R1026	Tornillo
27	P612R1027	Prensa Cable
28	P612R1028	Tornillo
29	P612R1029	Anillo de Goma
30	P612R1030	Cable
31	P612R1031	Cubierta del buje
32	P612R1032	O ring
33	P612R1033	Cubierta terminal
34	P612R1034	Tornillo

NOTAS

