



LIJADORA DE BANDA

LB 600



MANUAL DE INSTRUCCIONES Y GARANTÍA



ATENCIÓN

Lea, entienda y siga todas las instrucciones de seguridad de este manual antes de usar esta herramienta.
La imagen es ilustrativa, el producto puede variar.

ÍNDICE

Información importante	3
Introducción	3
Normas generales de seguridad	3
Descripción de herramienta	5
Especificaciones técnicas	5
Normas específicas de seguridad	5
Instrucciones de Operación	6
Mantenimiento	9
Cable de extensión	9
Despiece	10
Listado de partes	11

SÍMBOLOS DE SEGURIDAD

	Lea el manual de usuario		Use guantes de seguridad		Corriente directa
	Use protección ocular		Símbolo de alerta seguridad		Velocidad en vacío
	Use protección auditiva		Riesgo eléctrico		Clase II
	Use protección respiratoria	Hz	Hertz		Terminales de conexión a tierra
	Use casco de seguridad	W	Watts	.../min	Revoluciones por minuto
	Use botas de seguridad	min.	Minutos	V	Voltios
			Corriente alterna	A	Amperes

RECICLADO DE PARTES



Protección del medio ambiente

Separación de desechos: Este producto no debe desecharse con la basura doméstica normal. Si llega el momento de reemplazar su producto o este ha dejado de tener utilidad para usted, asegúrese de que se deseche por separado.



La separación de desechos de productos usados y embalajes permite que los materiales puedan reciclarse y reutilizarse. La reutilización de materiales reciclados ayuda a evitar la contaminación medioambiental y reduce la demanda de materias primas.

INFORMACIÓN IMPORTANTE

NO UTILICE LA HERRAMIENTA SIN LEER Y COMPRENDER ESTE MANUAL COMPLETAMENTE.

» **Cuando se disponga a usar cualquier herramienta, SIEMPRE utilice el equipamiento de seguridad recomendado**, incluidos gafas o visera de seguridad, protectores auditivos, ropa protectora y guantes de seguridad. Utilice una mascarilla o protección respiratoria si la máquina genera polvo o partículas que puedan permanecer suspendidas en el aire.

» **Si tiene dudas, no conecte la herramienta.** ASESÓRESE convenientemente.

» **La herramienta solo debe utilizarse para su finalidad establecida.** Cualquier uso distinto de los mencionados en este manual se considerará un caso de mal uso.

» **EL USUARIO, y no el fabricante o distribuidor, SERÁ RESPONSABLE DE CUALQUIER DAÑO O LESIÓN**, deterioro, rotura o desgaste prematuro resultante de esos casos de uso inapropiado, incluyendo el mantenimiento inadecuado o nulo y cuidados insuficientes.

» **Para utilizar adecuadamente su herramienta, debe cumplir las regulaciones de seguridad**, las indicaciones de montaje y las instrucciones de uso que se incluyen en este Manual. Quienes utilicen una máquina o

realicen su mantenimiento deben conocer este manual y estar informados de sus peligros potenciales.

» **Los niños y las personas débiles NO DEBEN UTILIZAR esta herramienta.** Debe supervisarse a los niños en todo momento si están en la zona en la que se está utilizando la herramienta.

» **También es imprescindible que cumpla las regulaciones de prevención de accidentes en su área vigentes.** Esto es extensible a las normas generales de seguridad e higiene laboral.

» **El fabricante no será responsable de modificaciones realizadas a la herramienta ni de daños derivados de estas.**

» **Ni siquiera cuando la herramienta se utilice según se indica, es posible eliminar todos los factores de riesgo residuales.** El usuario deberá estar siempre atento y alerta mientras utiliza la máquina.

» **Antes de utilizar la herramienta deberá familiarizarse con sus comandos y funciones específicas**, de este modo podrá mantener total control durante su funcionamiento

INTRODUCCIÓN

! ADVERTENCIA

Lea y entienda todas las instrucciones. La falta de seguimiento de las instrucciones listadas abajo puede resultar en una descarga eléctrica, fuego y/o lesiones personales serias.

Su herramienta tiene muchas características que harán su trabajo más rápido y fácil. Seguridad, comodidad y confiabilidad fueron tenidas como prioridad para el diseño de esta herramienta, lo que hace más fácil su mantenimiento y operación.

GUARDE ESTAS INSTRUCCIONES

NORMAS GENERALES DE SEGURIDAD

! ADVERTENCIA

Lea y entienda todas las instrucciones. La falta de seguimiento de estas, puede resultar en una descarga eléctrica, fuego y/o lesiones personales serias.

ÁREA DE TRABAJO

» **Mantenga su área de trabajo limpia y bien iluminada.** Mesas desordenadas y áreas oscuras pueden causar accidentes.



» **No use la máquina en atmósferas explosivas, con presencia de líquidos inflamables, gases o polvo.** La herramienta eléctrica genera chispas y estas pueden provocar incendios.

» **Mantenga a los observadores, niños y visitantes lejos de la máquina mientras la está operando.** Las distracciones pueden causar la pérdida del control.

SEGURIDAD ELÉCTRICA



» **Evite el contacto del cuerpo con las superficies descargadas a tierra tales como tubos, radiadores y refrigeradores.** Hay un aumento de riesgos de descarga eléctrica si su cuerpo es descargado a tierra.

» **No exponga la máquina a la lluvia o a condiciones de humedad.** La entrada de agua a la máquina aumentará el riesgo de una descarga eléctrica.

» **No abuse del cable. Nunca use el cable para llevar la herramienta o el cargador ni tire de este para sacarlo del tomacorriente.** Mantenga el cable lejos del calor, aceite, bordes filosos o partes móviles. Reemplace los cables dañados inmediatamente. Los cables dañados incrementan los riesgos de descarga eléctrica.

» **Cuando esté usando la máquina al aire libre, use un prolongador para exteriores marcado con "W-A" o "W".** Esto está pensado para trabajar en exteriores y reducen el riesgo de descarga eléctrica.

» **Si el cordón de alimentación se daña, deberá ser reemplazado por el fabricante o su representante.**

» **Las fichas de las herramientas deben coincidir con el tomacorriente,** no las modifique bajo ninguna forma.

» **No utilice adaptadores para herramientas eléctricas con toma a tierra.** Las fichas sin modificar y tomacorrientes que encajen correctamente reducen el riesgo de choque eléctrico.

SEGURIDAD PERSONAL



⚠ ADVERTENCIA

Este aparato no está destinado para ser utilizado por niños o personas cuyas capacidades físicas, sensoriales o mentales sean diferentes, estén reducidas o carezcan de experiencia o conocimiento, a menos que dichas personas reciban una supervisión o capacitación para el funcionamiento del aparato por una persona responsable de su seguridad. Los niños deben ser supervisados, no deben utilizar los aparatos como juguete.

» **Manténgase alerta, mire lo que está haciendo y use el sentido común cuando esté usando la máquina.** No la use cuando esté cansado o bajo la influencia de drogas, alcohol o medicación. Un momento de desatención mientras opera la herramienta puede tener como resultado una lesión seria.

» **Siempre use el equipo de seguridad: protección ocular, máscara para polvo, zapatos de seguridad antideslizantes, casco o protección auditiva.** Use la ropa, guantes y calzado adecuados, que no le queden flojos, esto permitirá un mejor control de la herramienta en situaciones inesperadas.

» **No use joyería y contenga su pelo.** Mantener la vestimenta, guantes y pelo lejos de las partes móviles, evitará que sean atrapados.

» **Evite el arranque accidental.** Asegúrese de que el interruptor esté en la posición de apagado antes de conectar la batería. Llevar la máquina con el dedo en el interruptor de encendido podría ocasionar accidentes.

» **Antes de conectar el cargador a una fuente de energía (tomacorriente, salida, etc.), asegúrese que el voltaje de provisión sea el mismo que el mencionado en el plato nominal de la herramienta.** Una fuente de potencia mayor que la especificada para la máquina puede ocasionar lesiones serias para el usuario como también puede dañar la máquina.

USO Y CUIDADO DE LA MÁQUINA



» **Use mordazas o alguna otra manera práctica para asegurar y apoyar la pieza de trabajo en una plataforma estable.** Sostener la pieza de trabajo con las manos o contra su cuerpo es inestable y puede generar una pérdida de control.

» **No extralimite las funciones de la máquina, úsela según la aplicación adecuada.** La máquina correcta realizará mejor y de manera más segura el trabajo para el cual fue diseñada.

» **No use la máquina si el interruptor de encendido no enciende o apaga.** Cualquier máquina que no pueda ser controlada con la llave es peligrosa y debe ser reparada.

» **Desconecte el enchufe de la fuente de energía antes de hacer algún ajuste, cambiar accesorios o guardar la máquina.** Estas medidas preventivas reducen el riesgo de que la máquina se encienda accidentalmente.

» **Almacene las máquinas eléctricas fuera del alcance de los niños y cualquier otra persona que no esté capacitada en el manejo.** Las herramientas son peligrosas en manos de usuarios que no estén capacitados.

» **Hágale mantenimiento a su máquina.** Las herramientas correctamente mantenidas, con sus bordes filosos y limpios, tienen menos probabilidad de empaste y son más fáciles de controlar.

» **Chequee si hay una mala alineación o un empaste de partes móviles, rotas o cualquier otra condición que pueda afectar la operación de la máquina.** Si hay daños, repárelos antes de usarla. Muchos accidentes son causados por máquinas con un mantenimiento pobre.

» **Use solamente accesorios recomendados por el fabricante de su modelo.** Accesorios que funcionen para una máquina pueden ser peligrosos cuando son usados en otra.

» **No altere o use mal la máquina**, fue construida con precisión y cualquier alteración o modificación no especificada se considera un mal uso y puede resultar en una condición peligrosa.

» **Es recomendable que use un dispositivo de seguridad adecuado**, tal como un interruptor térmico y diferencial cuando esté usando equipos eléctricos.

DESCRIPCIÓN DE LA HERRAMIENTA

1. Mango frontal
2. Rueda frontal
3. Perilla de ajuste
4. Mango principal
5. Traba del interruptor
6. Adaptador para aspiradora



ESPECIFICACIONES TÉCNICAS

DATOS TÉCNICOS

VOLTAJE/FRECUENCIA	220V ~ 50-60Hz
POTENCIA	800W
VELOCIDAD EN VACÍO	$n_0 = 300/\text{min}$
TAMAÑO DE BANDA	76 x 457mm
AISLACIÓN	CLASE II
PESO	2,80kg



ORIGEN: CHINA

CONTENIDO DE LA CAJA

1 lijadora de banda, 1 lija de banda y 1 bolsa recolectora de polvo

NORMAS ESPECÍFICAS DE SEGURIDAD

Sostenga la máquina de las partes de goma aisladas cuando esté realizando una operación donde la máquina pueda estar en contacto con alguna instalación escondida o su propio cable. El contacto con un cable "vivo" puede dejar expuestas partes de metal de la máquina "viva" y darle una descarga al operador.

Nunca deje la traba de la llave de encendido en la posición "encendido", antes de enchufar la máquina asegúrese que la traba esté en la posición "apagado". Cuando arranque la máquina déjela correr por algunos minutos antes de usarla en la pieza de trabajo. Mire la vibración o la ondulación que puedan indicar una instalación pobre.

Asegure el material a ser trabajado. Nunca lo sostenga con sus manos o con sus piernas. Mantenga sus manos lejos de las partes móviles.

Siempre use anteojos de seguridad y máscara de polvo cuando esté trabajando, especialmente cuando esté trabajando sobre el nivel de su cabeza.

No toque la pieza de trabajo inmediatamente después de la operación. Puede estar terriblemente caliente y le puede quemar su piel.

El contacto o la inhalación de polvos tóxicos o dañinos provocados por el lijado de superficies con pintura en base a plomo, maderas y metales pueden poner en peligro la salud del operario y sus acompañantes. Tome precauciones especiales contra estas emisiones de polvo, incluyendo las siguientes:

Todas las personas que ingresen en el área de trabajo deberán utilizar una máscara anti polvo diseñada específicamente para la protección contra estas emisiones tóxicas de polvo, acompañado con un aparato apropiado de extracción de polvo y manteniendo el área de trabajo bien ventilada.

Niños y mujeres embarazadas no deben ingresar en el área de trabajo. No beba, coma o fume en el área de trabajo.

Algunos productos de madera o maderas, especialmente fibra de madera de media densidad, pueden producir polvo que puede ser dañino para su salud. Recomendamos el uso de una máscara de polvo aprobada para la utilización contra estas emisiones con filtros reemplazables y una apropiada conexión a un

adaptador para aspiradora.

Agarre la herramienta correctamente utilizando las dos manos y manteniendo un balance apropiado. Asegúrese que el cable principal no tome contacto con la lija u otras partes móviles de la misma.

Asegúrese de haber removido de la pieza de trabajo clavos, tornillos u otros elementos ajenos antes de comenzar con la operación.

Utilice la herramienta solamente para lijado en seco. Esta no fue diseñada para lijado húmedo. Cuando sea posible, sostenga las piezas pequeñas para evitar que se muevan bajo la herramienta.

No fuerce la herramienta. Permita que esta realice el trabajo a una velocidad razonable. Sobrecargar la herramienta se provocara si produce demasiada presión y el motor se detiene. Esto dara como resultado un lijado pobre y posibles daños al motor.

No utilice la caja recolectora de polvo cuando lije sobre metal. Las partículas metálicas calientes pueden causar que pequeños residuos de madera contenidos dentro de ella o el filtro de papel interno se incendien.

Discontinúe la utilización de papel de lija gastado, roto o muy cargado. No toque nunca la correa de lijado con la mano.

Sostenga la herramienta de potencia por las superficies de agarre aisladas porque la banda puede entrar en contacto con su propio cordón. Cortando un conductor "VIVO" puede dejar expuestas partes metálicas de la herramienta de potencia "VIVAS" y pueden dar una descarga eléctrica al operador.

INSTRUCCIONES DE OPERACIÓN

SELECCIONANDO EL GRADO DE LA CORREA DE LIJADO

Diferentes grados de correas de lijado pueden ser seleccionados en su ferretería a la hora de comprar la herramienta. Los grados disponibles son: áspero, mediano y fino.

Utilice una lija áspera para lijar acabados desparejos, una lija mediana para suavizar la pieza y una lija fina para darle un acabado.

Es adecuado hacer un lijado de prueba en una pieza sobrante de material para determinar el grado óptimo de lijado para un trabajo particular.

REEMPLAZANDO UNA CORREA DE LIJADO

PRECAUCIÓN:

Apague la lijadora y desconéctela de la fuente de poder antes de realizar el cambio de correa de lijado.

Tire de la manija de tensión de correa y deslice la correa vieja.

Chequee que la correa de reemplazo tenga una buena unión y no este desgastada en los bordes.

Deslice la correa de lijado nueva en posición con la flecha del lado interior de la correa apuntando a la misma dirección que el indicador de rotación en la carcasa de la lijadora.

Empuje la perilla hacia abajo.

PRECAUCIÓN:

Discontinúe el uso de la lijadora si la correa de lijado se encuentra gastada o dañada

No utilice la misma correa de lijado para madera y metal. Las partículas metálicas se incrustan en la correa y esto provocara una superficie de madera restregada.

AJUSTANDO LA ALINEACIÓN DE LA LIJADORA

Para su seguridad, antes de conectar la herramienta a la fuente de poder, asegúrese que el interruptor se encuentre en la posición de apagado.

Conecte la lijadora a la fuente de poder, y mientras sostiene la lijadora fuertemente, presione el interruptor y luego suéltelo. La lijadora rotará por algunos segundos.

Mientras la correa se encuentra en movimiento, ajuste la perilla de ajuste de riel para alinear la correa al centro del rodillo.

Repita la acción del interruptor y el ajuste de riel hasta que la correa se encuentre alineada correctamente.

Deje correr la lijadora por un minuto en velocidad en vacío para asegurarse que la correa se encuentre correctamente alineada al centro, incrustan en la correa y esto provocara una superficie de madera restregada.

EXTRACCIÓN DE POLVO

Recomendamos la utilización de una unidad de extracción de polvo a todo momento, especialmente cuando lije placas de fibra de media densidad

Para colocar la bolsa recolectora, deslice el adaptador de extracción de polvo dentro del puerto de extracción de polvo, luego encaje la bolsa recolectora al adaptador de extracción.

Para una operación eficiente, abra y vacíe la bolsa recolectora cuando se encuentre llena a la mitad. Esto permite un mejor flujo de aire dentro de la bolsa. Recomendamos que el vaciamiento se produzca de la siguiente manera: abra la bolsa recolectora, y gentilmente golpeela por la parte trasera haciendo que el polvo entre en una bolsa. Utilice mascara protectora para evitar la inhalación de polvo.

No permita que agua entre en contacto con el material de filtro, ya que este sera dañado.

Alternativamente, el adaptador de extracción de polvo puede ser conectado a un sistema de extracción de polvo o a una adecuada aspiradora para obtener una limpia y segura área de trabajo.

PRECAUCIÓN:

No utilice la bolsa recolectora cuando lije metales. Las partículas metálicas es pueden provocar que viruta residual de madera o el mismo filtro se incineren.

ENCENDIDO Y APAGADO

Para su seguridad, antes de conectar la herramienta a la fuente de poder, asegúrese que el interruptor se encuentre en la posición de apagado.

Conecte el enchufe a una fuente de poder adecuada.

Encienda la herramienta apretando el interruptor gatillo.

Suelte el interruptor gatillo para detener la herramienta.

Si presiona el botón de traba de interruptor mientras el interruptor gatillo es presionado, el interruptor se mantendrá en la posición operativa. Esto es conveniente cuando se necesite operar la herramienta por periodos extensivos de tiempo.

Para soltar el botón de traba, presione y suelte el interruptor gatillo.

Siempre levante la lijadora cuando termine de trabajar para apagarla o encenderla.

LIJADO

La lijadora puede ser utilizada para la mayoría de las tareas de lijado sobre materiales como la madera, plástico, metal y superficies pintadas.

Utilice gafas de seguridad, máscara de polvo y protección auditiva.

Cuando sea posible, asegure las piezas pequeñas para prevenir que estas se muevan debajo de la lijadora.

Sostenga la lijadora firmemente, manteniéndola libre de la pieza de trabajo. Arranque la lijadora, y gradualmente descíndala sobre la pieza de trabajo hasta que toda la superficie de la hoja de lija se encuentre en contacto con la superficie de la pieza de trabajo.

Mueva la lijadora lentamente sobre la superficie de la pieza de trabajo, para mejores resultados utilice la lijadora en movimientos lineales y no circulares. Utilizar la lijadora en movimientos circulares puede resultar en pérdida de alineación de la correa de lijado. Lije con el grano, en golpes paralelos superpuestos.

Para remover pintura o lijar maderas muy ásperas, lije sobre el grano a 45° en dos direcciones y luego realice el acabado en posición paralela con el grano.

Utilice el rodillo frontal sólo para lijar bordes o formas irregulares.

Levante la lijadora fuera de la pieza de trabajo antes de apagarla. Recuerde mantener sus manos fuera de la correa, ya que esta continuara moviéndose por un corto lapso de tiempo luego de apagarla.

Si todavía encuentra ralladuras en su trabajo, realice lo siguiente:

Vuelva a utilizar un grano más grueso y lije las marcas que quedaron antes de comenzar con el trabajo original, o, Pruebe utilizando una nueva correa de lijado del mismo grosor que el que estaba usando para eliminar marcas indeseadas y continuar con un grosor más fino para terminar el trabajo.



IMPORTADO POR:

Please remember to put here
the importer informatio
of every order

MANTENIMIENTO

Asegúrese siempre que el enchufe se encuentre desconectado de la fuente de poder y la herramienta se encuentre apagada antes de realizar cualquier mantenimiento sobre ella. Chequee regularmente que los tornillos de fijación se encuentren ajustados correctamente. Estos pueden soltarse por vibraciones.

Mantenga las ventilaciones de la herramienta destapadas y limpias a todo momento.

Chequee regularmente que ninguna partícula ajena a la máquina haya ingresado a las ventilaciones cercanas al motor o al interruptor.

Utilice un cepillo suave para remover acumulaciones de polvo. Utilice una máscara anti polvo y gafas para protegerse cuando limpia.

Si el cuerpo de la máquina necesita limpieza, límpiela con un trapo suave y húmedo. Un detergente medio puede ser utilizado pero nada como alcohol, petróleo u otro agente limpiador.

Agua nunca puede entrar en contacto con el motor. Si fuera necesario reemplazar el cable de poder, esta tarea debe ser llevada a cabo por el fabricante, el agente del fabricante o un servicio técnico autorizado para evitar peligros de seguridad.

REEMPLAZO DEL ENCHUFE

Si necesita reemplazar el enchufe de la herramienta, siga las instrucciones indicadas debajo.

IMPORTANTE: Los cables en la herramienta se encuentran coloreados de acuerdo al siguiente código:

AZUL - Neutral

MARRÓN - Vivo

Como los colores del cable puede no corresponder con las colorizaciones mencionadas anteriormente proceda de la siguiente manera: el cable neutro debe ir conectado a la terminal N, y el conector vivo debe ir conectado a la terminal L.

MANTENIMIENTO GENERAL

Antes de cada uso, inspeccione la máquina, la llave y el cable para ver si están dañados.

Chequee si hay partes dañadas, faltantes o gastadas. Chequee si hay tornillos extraviados, mal alineación o ligazón de las partes móviles, o cualquier otra condición que pueda afectar la operación.

Si ocurre una vibración anormal o un ruido anormal, apague la máquina inmediatamente y resuelva este problema antes de futuros usos.

LIMPIEZA

PRECAUCIÓN:

Antes de limpiar o realizar cualquier mantenimiento la herramienta debe ser desconectada de la fuente de energía. El método de limpieza más efectivo puede ser soplar con aire comprimido seco. Siempre use anteojos protectores cuando esté limpiando la máquina con aire comprimido.

Mantenga la manija de la máquina limpia, seca y libre de aceite o grasa. Use solamente un jabón suave y un paño suave y húmedo para limpiar la máquina. Muchos productos de limpieza del hogar contienen químicos, los cuales pueden dañar seriamente el plástico y otras partes aisladas.

La apertura de ventilación debe mantenerse limpia. No intente limpiarla introduciendo objetos punzantes a través de las aberturas.

CABLE DE EXTENSIÓN

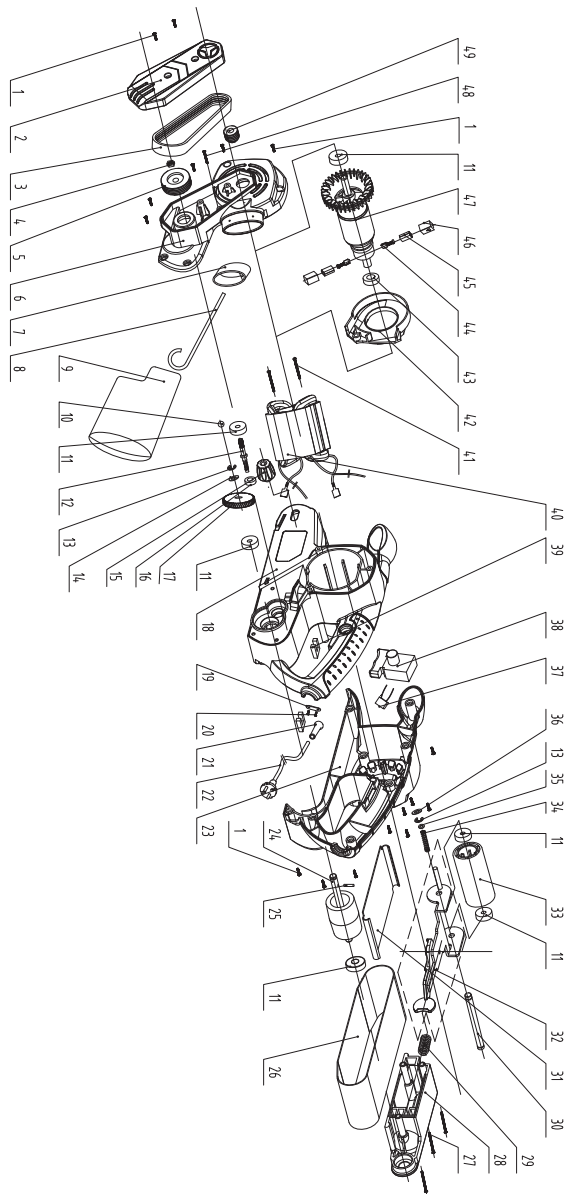
Reemplace los cables dañados inmediatamente. El uso de cables dañados puede dar descargas eléctricas, quemar o electrocutar.

Si es necesario un cable de extensión, debe usar uno con el tamaño adecuado de los conductores. La tabla muestra el tamaño correcto para usar, dependiendo en la longitud del cable y el rango de amperaje especificado en la etiqueta de identificación de la máquina. Si está en duda, use el rango próximo más grande. Siempre use cables de extensión listados en UL.

TAMAÑOS RECOMENDADOS DE CABLES DE EXTENSIÓN

220V	Rango de amperaje	Longitud del cable			
		50ft	15m	100ft	30m
	3~6	18 AWG	2,00mm ²	16 AWG	2,5mm ²
	6~8	16 AWG	2,5mm ²	14 AWG	3,00mm ²
	8~11	14 AWG	3,00mm ²	12 AWG	4,00mm ²

DESPIECE



LISTADO DE PARTES

Ítem	Código/Code	Descripción
1	LB600R1001	TORNILLO
2	LB600R1002	TAPA
3	LB600R1003	CORREA
4	LB600R1004	TUERCA
5	LB600R1005	RUEDA
6	LB600R1006	PLACA
7	LB600R1007	TUBO
8	LB600R1008	SOPORTE
9	LB600R1009	BOLSA
10	LB600R1010	BOLILLA DE ACERO
11	LB600R1011	RODAMIENTO
12	LB600R1012	ENGRANAJE
13	LB600R1013	ANILLO
14	LB600R1014	ESPACIADOR
15	LB600R1015	PERILLA
16	LB600R1016	RODAMIENTO
17	LB600R1017	ENGRANAJE
18	LB600R1018	CARCASA IZQUIERDA
19	LB600R1019	PINZA DE CABLE
20	LB600R1020	TORNILLO
21	LB600R1021	MANGA
22	LB600R1022	CABLE
23	LB600R1023	CARCASA DERECHA
24	LB600R1024	CORREA
25	LB600R1025	PERNO
26	LB600R1026	CORREA
27	LB600R1027	TORNILLO
28	LB600R1028	BASE
29	LB600R1029	RESORTE
30	LB600R1030	EJE
31	LB600R1031	PLACA
32	LB600R1032	RUEDA
33	LB600R1033	RUEDA
34	LB600R1034	RESORTE
35	LB600R1035	ARANDELA
36	LB600R1036	ESPACIADOR
37	LB600R1037	CAPACITOR
38	LB600R1038	INTERRUPTOR
39	LB600R1039	PLACA
40	LB600R1040	CAMPO
41	LB600R1041	TORNILLO
42	LB600R1042	ANILLO
43	LB600R1043	RODAMIENTO
44	LB600R1044	ESCOBA DE CARBÓN
45	LB600R1045	ALINEADOR
46	LB600R1046	CAJA
47	LB600R1047	INDUCIDO
48	LB600R1048	TORNILLO
49	LB600R1049	RUEDA

