



# CORTADORA DE CÉSPED ELÉCTRICA

CP 636/220 G



## MANUAL DE INSTRUCCIONES Y GARANTÍA



### ATENCIÓN

Lea, entienda y siga todas las instrucciones de seguridad de este manual antes de usar esta herramienta.  
La imagen es ilustrativa, el producto puede variar.

# ÍNDICE

Información importante	3
Introducción	3
Normas generales de seguridad	3
Descripción de herramienta	5
Especificaciones técnicas	5
Normas específicas de seguridad	5
Instrucciones de Operación	6
Mantenimiento	7
Ilustraciones	7
Cable de extensión	13
Despiece	14
Listado de partes	15

## SÍMBOLOS DE SEGURIDAD

	Lea el manual de usuario		Use guantes de seguridad		Corriente directa
	Use protección ocular		Símbolo de alerta seguridad		Velocidad en vacío
	Use protección auditiva		Riesgo eléctrico		Clase II
	Use protección respiratoria		Hz Hertz		Terminales de conexión a tierra
	Use casco de seguridad		W Watts		Revoluciones por minuto
	Use botas de seguridad		min. Minutos		V Voltios
			Corriente alterna		A Amperes

## RECICLADO DE PARTES



### Protección del medio ambiente

Separación de desechos: Este producto no debe desecharse con la basura doméstica normal. Si llega el momento de reemplazar su producto o este ha dejado de tener utilidad para usted, asegúrese de que se deseché por separado.



La separación de desechos de productos usados y embalajes permite que los materiales puedan reciclarse y reutilizarse. La reutilización de materiales reciclados ayuda a evitar la contaminación medioambiental y reduce la demanda de materias primas.

## **INFORMACIÓN IMPORTANTE**

### **NO UTILICE LA HERRAMIENTA SIN LEER Y COMPRENDER ESTE MANUAL COMPLETAMENTE.**

» **Cuando se disponga a usar cualquier herramienta, SIEMPRE utilice el equipamiento de seguridad recomendado**, incluidos gafas o visera de seguridad, protectores auditivos, ropa protectora y guantes de seguridad. Utilice una mascarilla o protección respiratoria si la máquina genera polvo o partículas que puedan permanecer suspendidas en el aire.

» **Si tiene dudas, no conecte la herramienta.** ASESÓRESE convenientemente.

» **La herramienta solo debe utilizarse para su finalidad establecida.** Cualquier uso distinto de los mencionados en este manual se considerará un caso de mal uso.

» **EL USUARIO, y no el fabricante o distribuidor, SERÁ RESPONSABLE DE CUALQUIER DAÑO O LESIÓN**, deterioro, rotura o desgaste prematuro resultante de esos casos de uso inapropiado, incluyendo el mantenimiento inadecuado o nulo y cuidados insuficientes.

» **Para utilizar adecuadamente su herramienta, debe cumplir las regulaciones de seguridad**, las indicaciones de montaje y las instrucciones de uso que se incluyen en este Manual. Quienes utilicen una máquina o

realicen su mantenimiento deben conocer este manual y estar informados de sus peligros potenciales.

» **Los niños y las personas débiles NO DEBEN UTILIZAR esta herramienta.** Debe supervisarse a los niños en todo momento si están en la zona en la que se está utilizando la herramienta.

» **También es imprescindible que cumpla las regulaciones de prevención de accidentes en su área vigentes.** Esto es extensible a las normas generales de seguridad e higiene laboral.

» **El fabricante no será responsable de modificaciones realizadas a la herramienta ni de daños derivados de estas.**

» **Ni siquiera cuando la herramienta se utilice según se indica, es posible eliminar todos los factores de riesgo residuales.** El usuario deberá estar siempre atento y alerta mientras utiliza la máquina.

» **Antes de utilizar la herramienta deberá familiarizarse con sus comandos y funciones específicas**, de este modo podrá mantener total control durante su funcionamiento

## **INTRODUCCIÓN**

### **! ADVERTENCIA**

Lea y entienda todas las instrucciones. La falta de seguimiento de las instrucciones listadas abajo puede resultar en una descarga eléctrica, fuego y/o lesiones personales serias.

Su herramienta tiene muchas características que harán su trabajo más rápido y fácil. Seguridad, comodidad y confiabilidad fueron tenidas como prioridad para el diseño de esta herramienta, lo que hace más fácil su mantenimiento y operación.

### **GUARDE ESTAS INSTRUCCIONES**

## **NORMAS GENERALES DE SEGURIDAD**

### **! ADVERTENCIA**

Lea y entienda todas las instrucciones. La falta de seguimiento de estas, puede resultar en una descarga eléctrica, fuego y/o lesiones personales serias.

### **ÁREA DE TRABAJO**

» **Mantenga su área de trabajo limpia y bien iluminada.** Mesas desordenadas y áreas oscuras pueden causar accidentes.



» **No use la máquina en atmósferas explosivas, con presencia de líquidos inflamables, gases o polvo.** La herramienta eléctrica genera chispas y estas pueden provocar incendios.

» **Mantenga a los observadores, niños y visitantes lejos de la máquina mientras la está operando.** Las distracciones pueden causarle la pérdida del control.

## SEGURIDAD ELÉCTRICA



» **Evite el contacto del cuerpo con las superficies descargadas a tierra tales como tubos, radiadores y refrigeradores.** Hay un aumento de riesgos de descarga eléctrica si su cuerpo es descargado a tierra.

» **No exponga la máquina a la lluvia o a condiciones de humedad.** La entrada de agua a la máquina aumentará el riesgo de una descarga eléctrica.

» **No abuse del cable. Nunca use el cable para llevar la herramienta o el cargador ni tire de este para sacarlo del tomacorriente.** Mantenga el cable lejos del calor, aceite, bordes filosos o partes móviles. Reemplace los cables dañados inmediatamente. Los cables dañados incrementan los riesgos de descarga eléctrica.

» **Cuando esté usando la máquina al aire libre, use un prolongador para exteriores marcado con "W-A" o "W".** Esto está pensado para trabajar en exteriores y reducen el riesgo de descarga eléctrica.

» **Si el cordón de alimentación se daña, deberá ser reemplazado por el fabricante o su representante.**

» **Las fichas de las herramientas deben coincidir con el tomacorriente,** no las modifique bajo ninguna forma.

» **No utilice adaptadores para herramientas eléctricas con toma a tierra.** Las fichas sin modificar y tomacorrientes que encajen correctamente reducen el riesgo de choque eléctrico.

## SEGURIDAD PERSONAL



### ⚠ ADVERTENCIA

Este aparato no está destinado para ser utilizado por niños o personas cuyas capacidades físicas, sensoriales o mentales sean diferentes, estén reducidas o carezcan de experiencia o conocimiento, a menos que dichas personas reciban una supervisión o capacitación para el funcionamiento del aparato por una persona responsable de su seguridad. Los niños deben ser supervisados, no deben utilizar los aparatos como juguete.

» **Manténgase alerta, mire lo que está haciendo y use el sentido común cuando esté usando la máquina.** No la use cuando esté cansado o bajo la influencia de drogas, alcohol o medicación. Un momento de desatención mientras opera la herramienta puede tener como resultado una lesión seria.

» **Siempre use el equipo de seguridad: protección ocular, máscara para polvo, zapatos de seguridad antideslizantes, casco o protección auditiva.** Use la ropa, guantes y calzado adecuados, que no le queden flojos, esto permitirá un mejor control de la herramienta en situaciones inesperadas.

» **No use joyería y contenga su pelo.** Mantener la vestimenta, guantes y pelo lejos de las partes móviles, evitará que sean atrapados.

» **Evite el arranque accidental.** Asegúrese de que el interruptor esté en la posición de apagado antes de conectar la batería. Llevar la máquina con el dedo en el interruptor de encendido podría ocasionar accidentes.

» **Antes de conectar el cargador a una fuente de energía (tomacorriente, salida, etc.), asegúrese que el voltaje de provisión sea el mismo que el mencionado en el plato nominal de la herramienta.** Una fuente de potencia mayor que la especificada para la máquina puede ocasionar lesiones serias para el usuario como también puede dañar la máquina.

## USO Y CUIDADO DE LA MÁQUINA



» **Use mordazas o alguna otra manera práctica para asegurar y apoyar la pieza de trabajo en una plataforma estable.** Sostener la pieza de trabajo con las manos o contra su cuerpo es inestable y puede generar una pérdida de control.

» **No extralimite las funciones de la máquina, úsela según la aplicación adecuada.** La máquina correcta realizará mejor y de manera más segura el trabajo para el cual fue diseñada.

» **No use la máquina si el interruptor de encendido no enciende o apaga.** Cualquier máquina que no pueda ser controlada con la llave es peligrosa y debe ser reparada.

» **Desconecte el enchufe de la fuente de energía antes de hacer algún ajuste, cambiar accesorios o guardar la máquina.** Estas medidas preventivas reducen el riesgo de que la máquina se encienda accidentalmente.

» **Almacene las máquinas eléctricas fuera del alcance de los niños y cualquier otra persona que no esté capacitada en el manejo.** Las herramientas son peligrosas en manos de usuarios que no estén capacitados.

» **Hágale mantenimiento a su máquina.** Las herramientas correctamente mantenidas, con sus bordes filosos y limpios, tienen menos probabilidad de empaste y son más fáciles de controlar.

» **Chequee si hay una mala alineación o un empaste de partes móviles, rotas o cualquier otra condición que pueda afectar la operación de la máquina.** Si hay daños, repárelos antes de usarla. Muchos accidentes son causados por máquinas con un mantenimiento pobre.

» **Use solamente accesorios recomendados por el fabricante de su modelo.** Accesorios que funcionen para una máquina pueden ser peligrosos cuando son usados en otra.

» **No altere o use mal la máquina**, fue construida con precisión y cualquier alteración o modificación no especificada se considera un mal uso y puede resultar en una condición peligrosa.

» **Es recomendable que use un dispositivo de seguridad adecuado**, tal como un interruptor térmico y diferencial cuando esté usando equipos eléctricos.

## DESCRIPCIÓN DE LA HERRAMIENTA

- 1- Interruptor
- 2- Cable
- 3- Palanca de regulación de altura
- 4- Mango
- 5- Regulador de altura de mango
- 6- Bolsa
- 7- Ruedas



## ESPECIFICACIONES TÉCNICAS

### DATOS TÉCNICOS

VOLTAJE/FRECUENCIA	220V ~ 50-60Hz
POTENCIA	1600W
VELOCIDAD EN VACÍO	$n_0 = 3500/\text{min}$
CAPACIDAD DE CORTE	360mm
POSICIONES DE ALTURA	5 posiciones
RANGO DE ALTURA	20 a 70mm
CAPACIDAD DE BOLSA RECOLECTORA	45L
AISLACIÓN	CLASE II
PESO	13,2kg

### CONTENIDO DE LA CAJA

1 cortadora de césped eléctrica



Origen: China

## NORMAS ESPECÍFICAS DE SEGURIDAD

- No permita que niños, animales ni terceras personas se aproximen a la máquina cuando este en uso: siempre procure que estén a una distancia de mínima de 6 (seis) metros de la zona donde se esté cortando.
- Remueva todo objeto extraño (piedras, varillas, cables) del área donde va a realizar el corte para evitar que estos objetos sean arrojados por la cuchilla.
- No opere el equipo con sandalias o descalzo.
- Nunca intente cambiar la altura de las ruedas con el motor en movimiento.
- Utilice la herramienta solo de día o con una buena luz artificial.

- Nunca opere el equipo en pasto húmedo. Mantenga una posición firme al operar. Utilice precaución extrema cuando camine con la herramienta.
- No coloque sus manos cerca de las partes móviles mientras realiza una operación.
- Apague la herramienta cuando cruce sobre asfalto, caminos u otras superficies que no sean de césped.
- Si la cortadora de césped se traba, asegúrese de apagar el interruptor. Espere a que el motor se detenga completamente y desenchufe la herramienta de la fuente de poder antes de destrabar la cuchilla o remover cualquier objeto por debajo de la bandeja.

-Luego de golpear algún objeto extraño, apague la herramienta y espere a que esta se detenga completamente para chequear los posibles daños causados a la misma.

-Si el equipo llegase a vibrar irregularmente, discontinúe su utilización y chequee inmediatamente la causa de las vibraciones. Las vibraciones son indicios de problemas.

-Cuando realice tareas de limpieza, de reparación o inspección, asegúrese que todas las partes móviles se

hayan detenido.

-Corte a través de la cara de lomas, nunca hacia arriba y hacia abajo. Tome recaudo cuando cambie la dirección de las lomas. No corte excesivamente sobre lomas.

-Nunca opere la herramienta sin los dispositivos de seguridad colocados en sus respectivos lugares.

-Desenrolle su cable de extensión lo más posible para prevenir sobrecalentamiento y pérdida de eficacia de la cortadora de césped.

## **INSTRUCCIONES DE OPERACIÓN**

### **ENCENDIDO DE LA UNIDAD**

-No encienda la unidad hasta que esta no se encuentre ensamblada completamente.

-Antes de encender la unidad, chequee siempre el cable en busca de daños. Sólo un cable en perfectas condiciones debe ser utilizado en la herramienta.

-Antes de encender la herramienta, ajuste la altura deseada para el corte que va a realizar.

-Esta herramienta posee un interruptor de seguridad. Para operar el interruptor debe presionar el interruptor de seguridad y luego agarre el interruptor principal para encender la herramienta.

-La herramienta se apagará cuando suelte la manija de arranque. Para reiniciar la operación realice nuevamente el paso anterior.

### **PROCEDIMIENTO DE CORTE**

La clave para un corte exitoso es una aproximación sistemática al corte. Tome un momento para planear su corte bajo los preceptos aquí descritos. Luego de varios cortes encontrará la manera más rápida y fácil de obtener un buen corte en su propio jardín.

1. Coloque el cable en el suelo cerca de un receptáculo libre de obstáculos, soltando el cable con el final del cable en la parte superior de la herramienta. Es importante la colocación del cable y su desenrollo sistemático para evitar saltos o pozos en el corte.

2. Comenzando desde el punto más cercano al receptáculo, muévase de atrás hacia adelante sobre el césped.

3. Cada jardín con sus obstáculos (arbustos, arboles, etc.) requieren un procedimiento diferente de corte. Un poco de experiencia le permitirá elegir la mejor manera de manejar los cables sobre su jardín.

### **VACIADO DE LA BOLSA RECOLECTORA**

-Cuando la bolsa recolectora se encuentre llena, apague la herramienta, desconecte de la fuente de poder y espere a que la cuchilla se detenga completamente.

-Abra la cubierta de la caja recolectora.

-Coloque la caja recolectora boca abajo.

-Vacíe la bolsa recolectora.

### **PRECAUCIONES GENERALES DE CORTE**

El método menos peligroso para cortar el pasto sobre colinas empinadas y terrazas es hacia los lados, en sentido horizontal, en vez de hacerlo en posición vertical. Esto colocará al operador lejos de la cortadora de césped en caso que esta resbale. También reducirá el recorte de coronas en colinas. Ejercite precaución extrema para evitar el contacto con la cuchilla cuando corte en colinas. Debido al alto peligro de resbalarse, nunca corte el césped cuando este se encuentre húmedo.

Utilice precaución extra cuando mueva en reversa la herramienta.

Detenga la herramienta si la misma debe ser inclinada para transportarla.

Encienda el motor de acuerdo a las instrucciones y con los pies alejados de la cuchilla.

Nunca levante o transporte la herramienta mientras el motor se encuentra en movimiento. Nunca incline la herramienta cuando encienda el motor, excepto que la herramienta DEBA ser inclinada para el encendido. En este caso, no la incline más de lo justamente necesario y levante solamente la parte que se encuentra alejada del operador. Asegúrese que ambas manos se encuentren en la posición de operación antes de regresar la herramienta a su lugar.

## MANTENIMIENTO

-Nunca utilice detergentes o disolventes para la limpieza. Esto puede causar un daño irreparable al producto. Las piezas de plástico pueden ser comidas por los productos químicos.

-Elimine la suciedad utilizando un cepillo.

-Limpie el producto con un paño ligeramente húmedo.

-Mantenga las ranuras de ventilación limpias y libres de polvo.

-No riegue la unidad con agua. El ingreso de agua a la unidad podría causar mal funcionamiento del interruptor o el cable, dañando el motor.

Se requerirá la inspección de un experto si:

-El motor se detiene repentinamente.

-La cuchilla se encuentra doblada.

-Ocurre un corto circuito cuando conecte la unidad a la fuente de poder.

-Los engranajes se encontraran dañados.

### REPARACIÓN

La reparación de la herramienta debe ser llevada a

cabo solamente por un personal de reparaciones calificado.

La reparación o el mantenimiento realizado por una persona no calificada puede generar peligro de lastimadura.

Cuando esté reparando la máquina use únicamente partes de reemplazo idénticas. Siga las instrucciones en la sección de mantenimiento de este manual. El uso de partes no autorizadas o la falla en el seguimiento de las instrucciones de mantenimiento pueden ocasionar el riesgo de una descarga eléctrica o lastimadura.

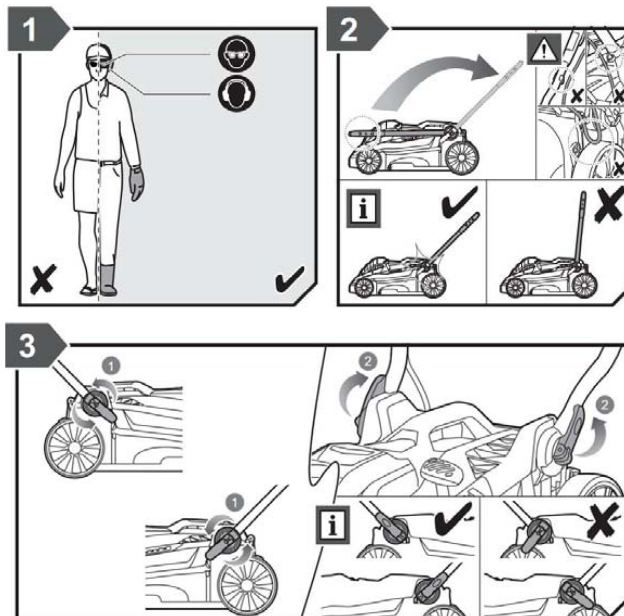
### ALMACENAJE DE LA UNIDAD

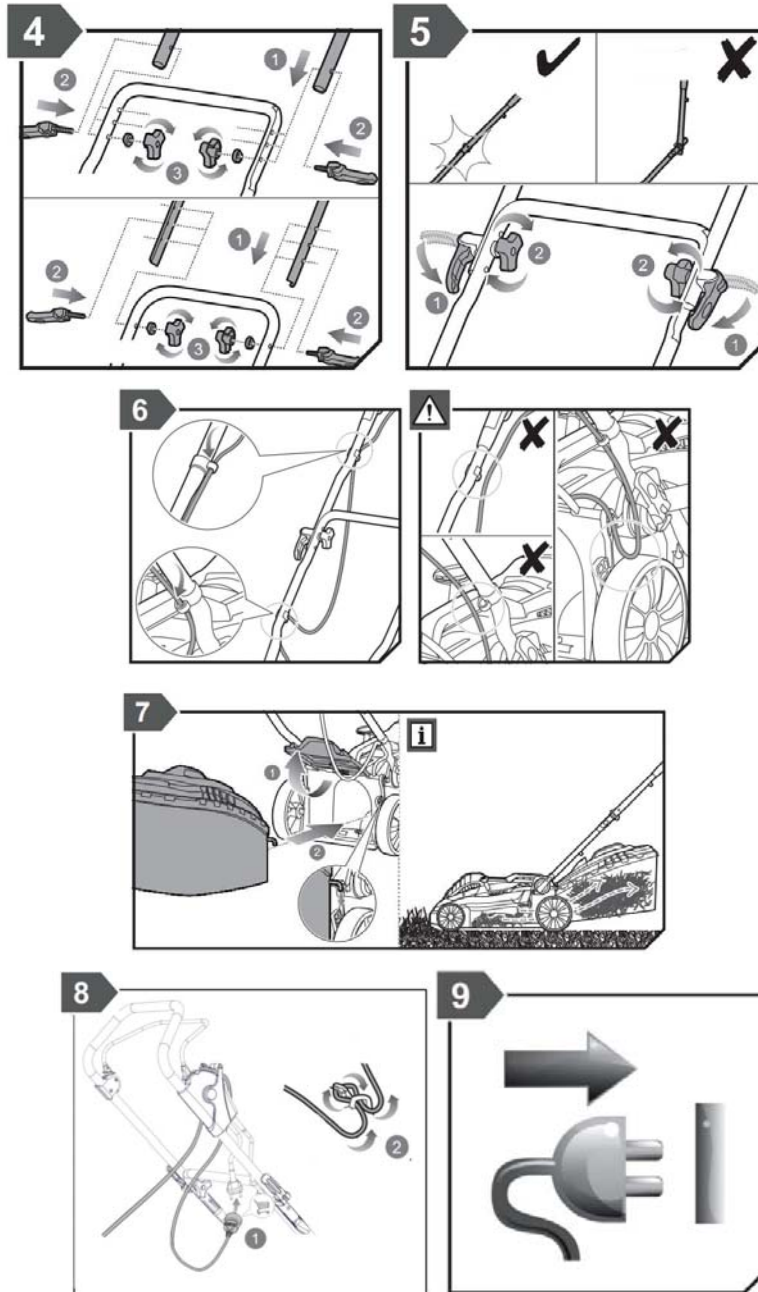
Luego del corte, limpie la unidad a fondo. Almacene en un cuarto seco y permita que el motor se enfríe antes de almacenar la herramienta. Para reducir espacio de almacenaje, el mango superior puede ser doblado hacia abajo.

**PRECAUCIÓN:** No atrape el cable de poder cuando doble el mango.

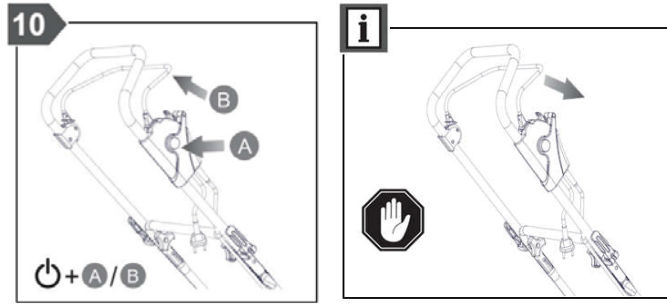
## ILUSTRACIONES

### ANTES DEL PRIMER USO

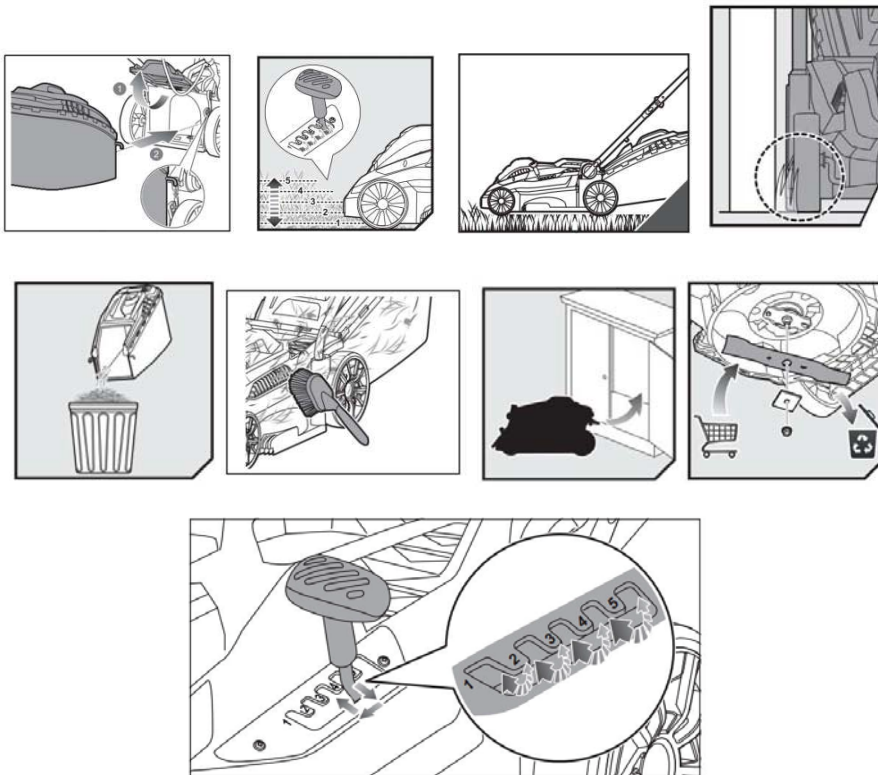


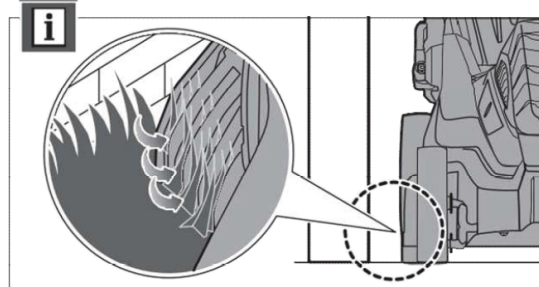
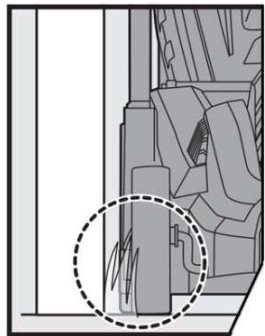
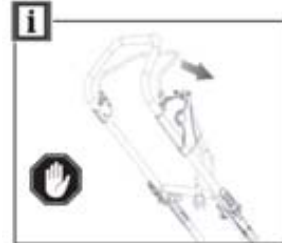
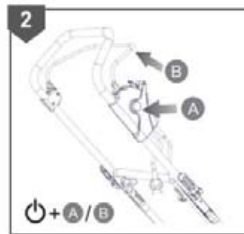
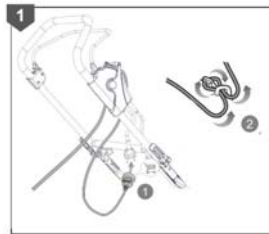
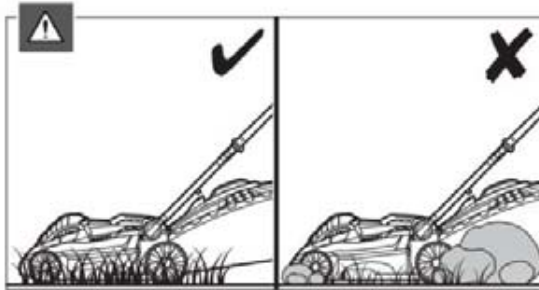
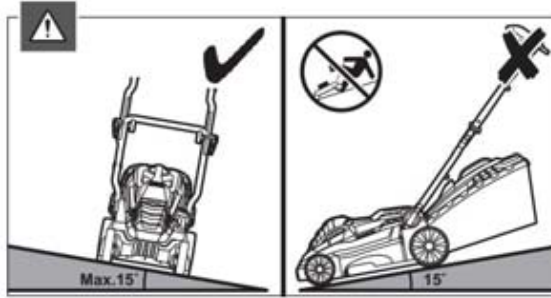




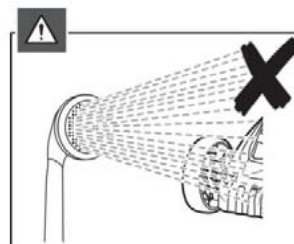
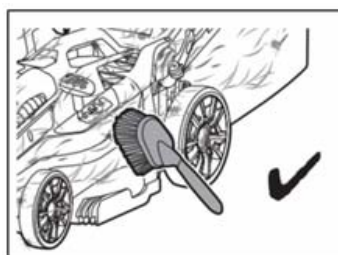
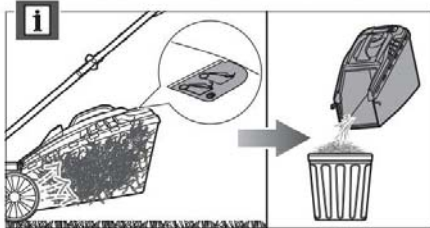
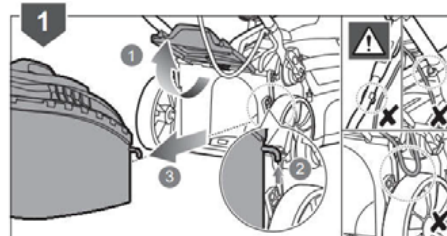
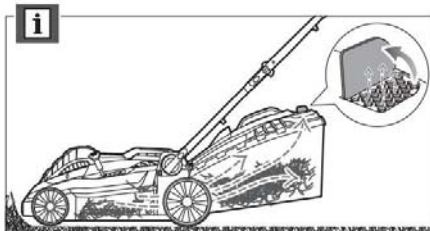


REGULACIONES Y USO

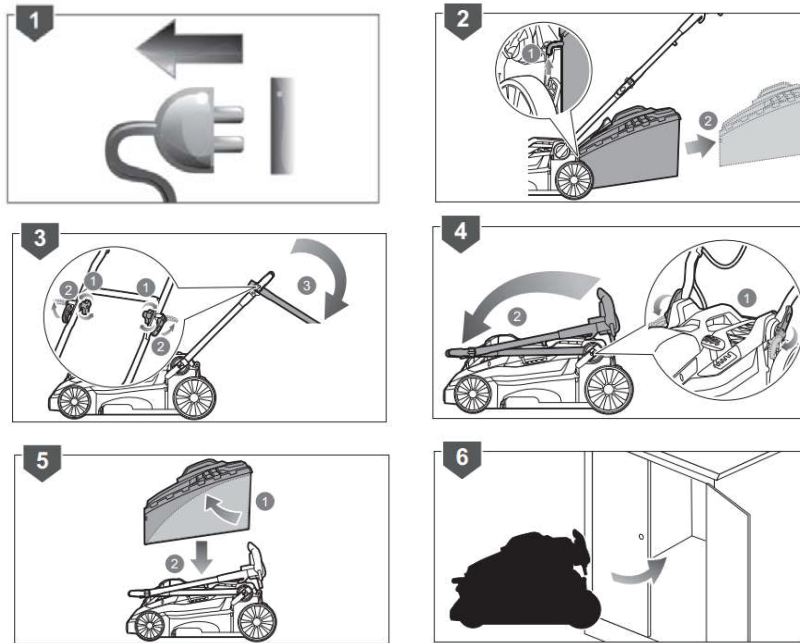




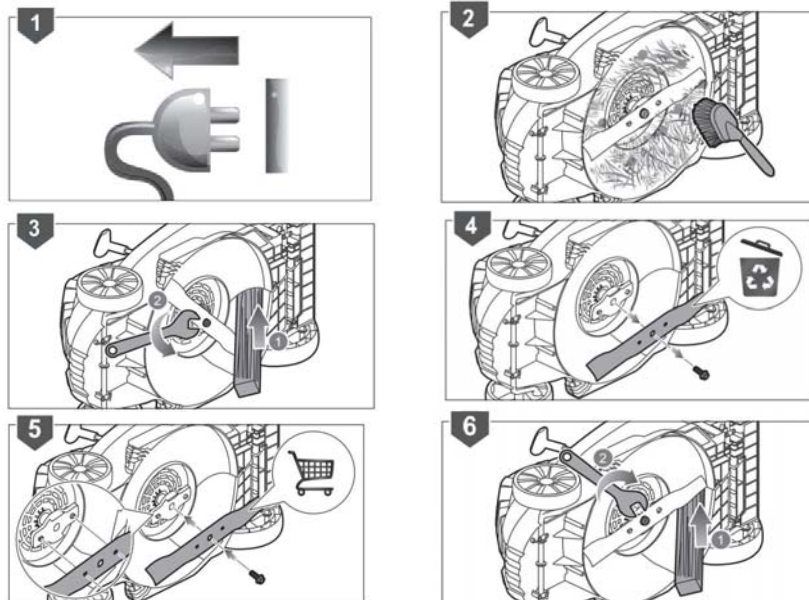
LIMPIEZA DE LA BOLSA RECOLECTORA DE CESPED



ALMACENAJE



CAMBIO DE CUCHILLA DE CORTE



## **CABLE DE EXTENSIÓN**

Reemplace los cables dañados inmediatamente. El uso de cables dañados puede dar descargas eléctricas, quemar o electrocutar.

Si es necesario un cable de extensión, debe usar uno con el tamaño adecuado de los conductores. La tabla muestra el tamaño correcto para usar, dependiendo en la longitud del cable y el rango de amperaje especificado en la etiqueta de identificación de la máquina. Si está en duda, use el rango próximo más grande. Siempre use cables de extensión listados en UL.

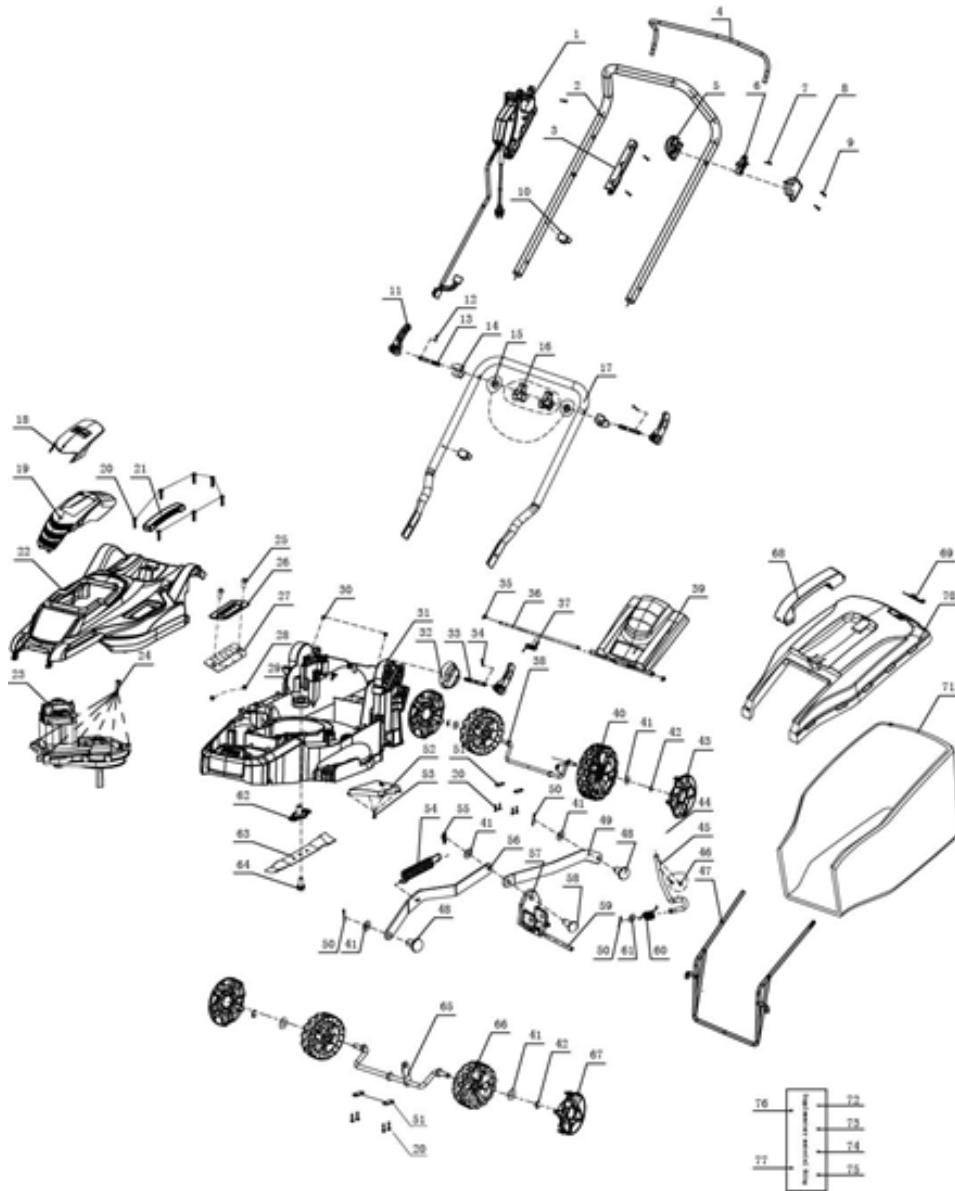
### **TAMAÑOS RECOMENDADOS DE CABLES DE EXTENSIÓN**

220V	Rango de amperaje	Longitud del cable			
		50ft	15m	100ft	30m
	3~6	18 AWG	2,00mm <sup>2</sup>	16 AWG	2,5mm <sup>2</sup>
	6~8	16 AWG	2,5mm <sup>2</sup>	14 AWG	3,00mm <sup>2</sup>
	8~11	14 AWG	3,00mm <sup>2</sup>	12 AWG	4,00mm <sup>2</sup>

### **IMPORTADO POR:**

Please remember to put here  
the importer informatio  
of every order

**DESPIECE**



## **LISTADO DE PARTES**

<b>Item</b>	<b>Codigo</b>	<b>Descripción</b>	<b>Item</b>	<b>Codigo</b>	<b>Descripción</b>
1	CP636GR1001	CAJA DE INTERRUPTOR	44	CP636GR1044	MANGO
2	CP636GR1002	MANGO	45	CP636GR1045	PALANCA
3	CP636GR1003	COBERTOR	46	CP636GR1046	TORNILLO
4	CP636GR1004	PALANCA	47	CP636GR1047	SOPORTE
5	CP636GR1005	ASIENTO	48	CP636GR1048	EJE
6	CP636GR1006	SOPORTE	49	CP636GR1049	VARILLA
7	CP636GR1007	TORNILLO	50	CP636GR1050	PERNO
8	CP636GR1008	COBERTOR	51	CP636GR1051	PLACA
9	CP636GR1009	TORNILLO	52	CP636GR1052	PLACA
10	CP636GR1010	RETENTOR	53	CP636GR1053	TORNILLO
11	CP636GR1011	LLAVE	54	CP636GR1054	RESORTE
12	CP636GR1012	PERNO	55	CP636GR1055	PERNO
13	CP636GR1013	BULÓN	56	CP636GR1056	VARILLA
14	CP636GR1014	SOPORTE	57	CP636GR1057	SOPORTE
15	CP636GR1015	ARANDELA	58	CP636GR1058	PERNO
16	CP636GR1016	PERILLA	59	CP636GR1059	EJE
17	CP636GR1017	SOPORTE	60	CP636GR1060	RESORTE
18	CP636GR1018	COBERTOR	61	CP636GR1061	ALMOHADILLA
19	CP636GR1019	COBERTOR	62	CP636GR1062	PLACA
20	CP636GR1020	TORNILLOS	63	CP636GR1063	CUCHILLA
21	CP636GR1021	MANGO	64	CP636GR1064	BULÓN
22	CP636GR1022	CARCASA	65	CP636GR1065	EJE
23	CP636GR1023	MOTOR COMPLETO	66	CP636GR1066	RUEDA
24	CP636GR1024	TORNILLO	67	CP636GR1067	COBERTOR
25	CP636GR1025	TORNILLO	68	CP636GR1068	MANGO
26	CP636GR1026	DEFLECTOR	69	CP636GR1069	INDICADOR
27	CP636GR1027	SELLO	70	CP636GR1070	COBERTOR
28	CP636GR1028	TUERCA	71	CP636GR1071	BOLSA RECOLECTORA
29	CP636GR1029	RODAMIENTO			
30	CP636GR1030	TUERCA			
31	CP636GR1031	CARCASA			
32	CP636GR1032	ASIENTO			
33	CP636GR1033	BULÓN			
34	CP636GR1034	PERNO			
35	CP636GR1035	ANILLO			
36	CP636GR1036	EJE			
37	CP636GR1037	RESORTE			
38	CP636GR1038	EJE			
39	CP636GR1039	COBERTOR			
40	CP636GR1040	RUEDA			
41	CP636GR1041	ARANDELA			
42	CP636GR1042	ANILLO			
43	CP636GR1043	COBERTOR			

